

STANDARD 5 TYÖKALUPAKKI: TAPAUSTEN KÄSITTELY VIRANOMAISTEN YHTEISTYÖNÄ

BARNAHUS-LAATUSTANDARDIT



Tämä julkaisu pohjautuu Itämeren valtioiden neuvoston johtamaan Promise Elpis -projektiin. Promise Elpis on sitoutunut noudattamaan parhaita lastensuojelun ja eettisen viestinnän standardeja. Luxemburgin suuntaviivat (2016) edistävät johdonmukaista, täsmällistä ja sensitiivistä kielenkäyttöä – erityisesti lastensuojelun yhteydessä – siten, että pyritään välttämään sekaannusta, leimautumista sekä haittoja ja välttämään uudelleen uhriksi joutumista tai väärinkäsityksiä. Luxemburgin suuntaviivoja on tarkoitus soveltaa laajasti alalla, mukaan lukien toimintapolitiikkaan, oikeudellisiin asiakirjoihin, raportteihin ja julkiseen viestintään.

Näiden tavoitteiden saavuttamiseksi parhaalla mahdollisella tavalla työ noudattaa Luxemburgin suuntaviivoja ja niiden päivityksiä. Lisäksi terminologian kehittyessä kehitämme sisäistä ohjeistusta, joka on linjassa näiden periaatteiden kanssa. Ulkopuolisiin lähteisiin viitattaessa siteeraamme niitä alkuperäisellä kielellä säilyttääksemme tavoitellun merkityksen ja kontekstin, mikä varmistaa, että siteerattu teksti on tarkka ja aito.

Julkaisija: Itämeren valtioiden neuvosto

Itämeren valtioiden neuvoston sihteeristö – Wollmar Yxkullsgatan 23, 118 50 Tukholma, Ruotsi

Bibliografisia tarkoituksia varten tähän asiakirjaan tulee viitata seuraavasti: "A Toolkit for Standard 5: Interagency Case Management. Barnahus Quality Standards. (CBSS, 2025)"

© Council of the Baltic Sea States (2025)

Kaikki oikeudet pidätetään. Tämän julkaisun sisältämiä tietoja tai otteita siitä saa kopioida ilman etukäteen hankittua suostumusta edellyttäen, että täydellinen viittaus julkaisuun mainitaan lainausohjeiden mukaisesti. Tämä ei koske sellaisia kuvia ja graafisia elementtejä, jotka eivät ole Itämeren valtioiden neuvoston omistamia. Ne on merkitty erikseen.

Tekijä: Emma Harewood

Projektiin osallistuivat: Clementine Anderson,¹ Liisa Järvillehto,² Merit Korbe,³ Alketa Lasku,⁴ Bláthnaid McCabe,⁵ Simona Mikec,⁶ Julie O'Donnell,⁵ Anna O'Reilly,⁷ Keith O'Reilly,⁵ Aoife O'Malley,⁸ Anna Petersson,⁹ Hele-Riin Rebase,³ Aina Rodon,¹⁰ Eimear Timmons,¹ Raquel Vi-la,¹⁰ Laura Villagordo,¹⁰ Aideen Walsh,⁵ Keeley Whelan,⁵ Niamh⁸

Projektiin osallistuneiden toimipaikat: 1) The Lighthouse, Englanti; 2) Barnahus Helsinki, Suomi; 3) Barnahus, Viro; 4) Terres de Homme, Unkari ja Albania; 5) Barnahus East, Irlanti; 6) Barnahus, Slovenia; 7) Bairns Hoose, Skotlanti; 8) Barnahus West, Irlanti; 9) Barnahus Linköping, Ruotsi; 10) Barnahus Tarragona, Katania, Espanja

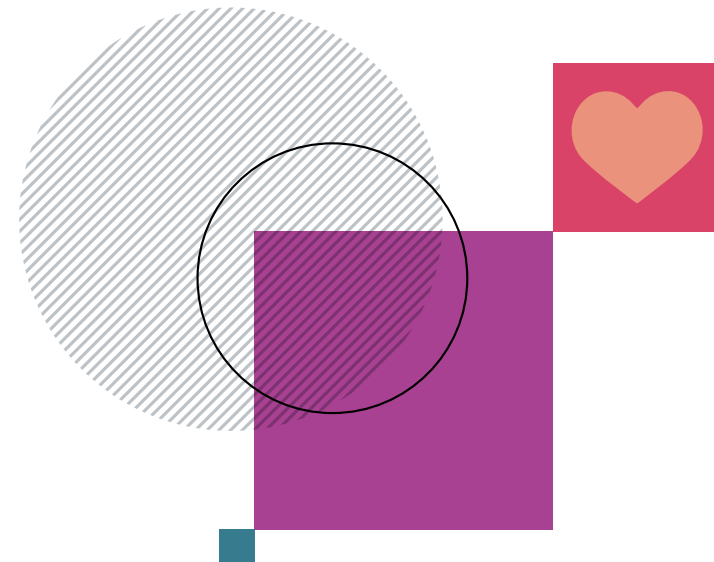
Graafinen suunnittelu: Dominik Littfuss, Itämeren valtioiden neuvosto

Kansikuva: Promise -projektit



Co-funded by
the European Union

Co-funded by the European Union. Views and opinions expressed are however those of the author(s) only and do not necessarily reflect those of the European Union or the granting authority, the Internal Security Fund (ISF). Neither the European Union nor the granting authority can be held responsible for them.



SISÄLLYSLUETTELO

Työkalupakista	5
1. Sovitut toimintatavat	9
2. Tapauksen käsittelyn lapsikeskeinen tapaus suunnittelu	24
3. Vireillä olevien tapauksen arviointi ja jatkuva tuki	33
4. One consistent support person	39



ESIPUHE

Olivia Lind Haldorsson

Children at Risk -yksikön johtaja
Itämeren valtioiden neuvoston sihteeristö

Väkivallan kokeneella lapsella on oikeus hänen ihmisarvoaan kunnioittavaan ja hänen hyvinvointiaan varmistavaan suojaan, oikeuteen sekä tukeen. Valtiot ovat velvollisia antamaan nämä oikeudet ja varmistamaan, etteivät lapsen turvaamiseksi luodut järjestelmät aiheuta hänelle lisää kärsimystä.

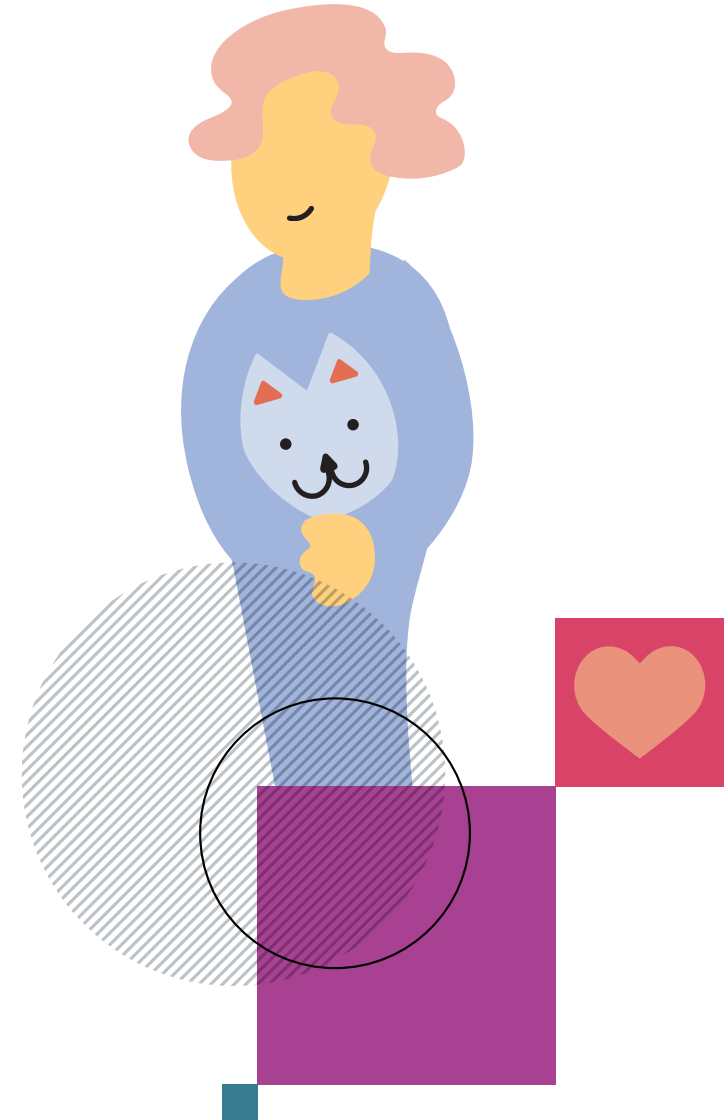
Barnahus-Lastenasiaintalo (jatkossa Barnahus) on palvelu, jonka kautta valtiot voivat täyttää nämä velvoitteet tarjoamalla lapsikeskeisen, oikeuksiin perustuvan lähestymistavan, joka varmistaa viranomaisten yhteistyön tavalla, joka ehkäisee traumatisoitumista uudelleen ja asettaa lapsen äänen kuulemisen rikosoikeusjärjestelmän, lastensuojelun, terveydenhoidon ja mielenterveyspalveluiden ytimeen.

Tämä työkalupakki on kehitetty tukemaan Barnahus Quality Standards Standard 5:n käytännön soveltamista, kun viranomaiset käsittelevät tapauksia yhteistyössä. Tämä standardi tarjoaa keskeisiä ohjeita Barnahusin kanssa työskenteleville ammattilaisille. Se hyödyntää sitä asiantuntemusta ja niitä toimintakokemuksia, joita Barnahusin toiminnassa on saatu eri puolilla Eurooppaa ja antaa ammattilaisille valmiudet tarjota koordinoituja, monialaisia toimia, jotka vastaavat kunkin lapsen ainutlaatuisia tarpeita. Painopiste

virastojen välisessä yhteistyössä on varmistaa, että lapsia kuullaan, heidän oikeuksiaan kunnioitetaan ja he saavat sen suojelun ja tuen, johon heillä on oikeus.

Itämeren maiden neuvosto (CBSS) ja sen Expert Group on Children at Risk (Lastensuojelun asiantuntijaryhmä) ovat jo pitkään pitäneet strategisesti tärkeänä suojella riskiryhmiä ja tukea valtioita niiden täyttäessä velvoitteitaan suojella väkivallan lapsiuhreja. Tämä työ on keskeistä tehtävässämme edistää Itämeren aluetta lapsille väkivallasta vapaana alueena ja tukea lupaavien käytäntöjen leviämistä alueeltamme muualle Eurooppaan ja maailmanlaajuisesti. Barnahusin kehitys ja edistäminen kuvastavat sitoutumistamme tarjota konkreettisia työkaluja, jotka tukevat ammattilaisia heidän tarjotessaan laadukkaita ja lapsistävällisiä palveluita. Tämä työkalupakki on osa CBSS:n laajempaa pyrkimystä edistää rajat ylittävä yhteistyötä, jakaa parhaita käytäntöjä ja varmistaa, että lasten oikeudet asetetaan johdonmukaisesti etusijalle koko alueella.

Tämän resurssin avulla pyrimme vahvistamaan Barnahusissa työskentelevien ammattilaisten valmiuksia ja myötävaikuttamaan lasten suojeluun, huoltoon ja oikeudenmukaisuuteen liittyvien oikeuksien toteutumiseen.



TYÖKALUPAKISTA

TYÖKALUPAKIN TARKOITUS

Tämän työkalupakin tarkoituksena on tarjota tietoa ja käytännön resursseja Barnahusin laa-tustandardien viidennen standardin, Tapausten käsittely viranomaisyhteistyönä, toteuttamiseksi (Barnahus Quality Standards - Standard 5: Interagency case management). Työkalupakki kertoo yksityiskohtaisesti siitä, mitä PROMISE Barnahus -verkostossa on opittu sekä siitä operatiivisesta kokemuksesta, joka on saatu olemassa olevista ja perustamisvaiheessa olevista Barnahus-yksiköistä eri puolilla Eurooppaa sekä USA:n Child Advocacy Center -mallista. Ohjeet on suunniteltu siten, että niitä voidaan soveltaa paikallisen Barnahusin ja lastensuojelulain ja -ohjeiden mukaisesti.

Työkalupakki perustuu Barnahus-yksiköiden kokemuksiin Euroopan maissa, joissa toimintaa johtava virasto on yleensä rikosoikeusjärjestelmään liittyvä viranomainen tai lastensuojelu-viranomainen, joka toimii yhteistyössä muiden valtion virastojen ja kansalaisjärjestöjen kanssa. Jokaisen maan tehtävänä on kehittää oma lähestymistapansa ottaen huomioon sen maan toimintaa johtava virasto, Barnahusissa työskentelevä monialainen tiimi ja Barnahusissa saatavilla olevat palvelut. Konsultatioissa mukana olleet Barnahus-yksiköt ovat toimittaneet tapausesimerkkejä. Alaviitteissä on viittaukset maihin, jotka ovat toimittaneet tapausesimerkkejä.

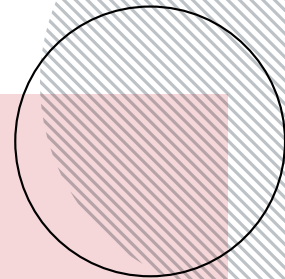
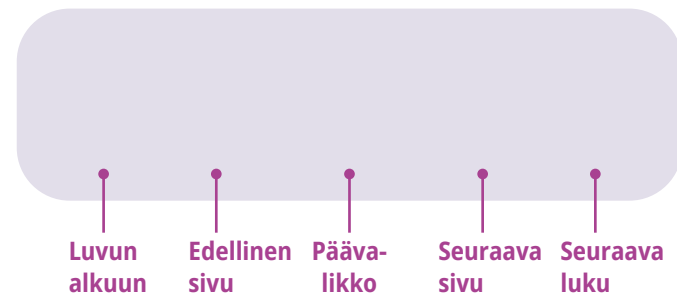
MITEN TYÖKALUPAKKIA KÄYTETÄÄN

Työkalupakki on interaktiivinen PDF-tiedosto ja linkkien avulla on helppo siirtyä haluttuun osioon. Kunkin osion alussa oleva hakemisto helpottaa tiedon hakemista.

Työkalupakkia tulisi lukea yhdessä **Barnahus Quality Standards – Standard 5: Interagency case management** -julkaisun kanssa.

Mukana on viisi osiota, jotka kertovat sovituista työtavoista, lapsikeskeisestä suunnittelusta, tapausten monialaiseen yhteistyöhön perustuvasta käsittelystä, yhden nimetyn tukihenkilön eduista ja Barnahusin perustana olevista oikeusjärjestelmistä.

Työkalupakki sisältää monia hyödyllisiä linkkejä. Monet asiakirjat löytyvät näistä tai hyper-linkkeinä.



TYÖKALUPAKKI YHDELLE SIVULLE TIIVISTETTYNÄ



MAIN MENU

Tämä työkalupakki sisältää neljä lukua, jotka esittelevät parhaita käytäntöjä Barnahus-yksikkösi työskentelyssä ja kertovat, miten ne liittyvät Barnahusin standardeihin.

Napsauta alla olevia linkkejä [+] siirtyäksesi suoraan asianomaiseen kohtaan.

1

Luku 1: Sovitut toimintatavat

Tämä luku liittyy Barnahus-standardiin 5.1 ja kuvailee, kuinka moniammatillinen tiimi toimii yhteistyössä sekä minkälaista hallintoa ja järjestelmiä tarvitaan tukemaan eri virastojen välistä työtä.

- + mitkä ovat tärkeimmät Barnahusissa toimivat virastot?
- + kumppanuussopimusten tai viranomaisten yhteistyösopimusten edut
- + ohjausryhmän rooli Barnahusin perustamisen aikana sekä Barnahusin perustamisen jäl-keen
- + Barnahus-tiimin roolit ja vastuut
- + Barnahusin koordinaattorin / johtajan merkitys
- + Barnahus-tiimin rooli, kun lapsi ohjataan taloon
- + miten tietojen jakaminen voi parantaa arviointikokouksen tehokkuutta
- + yhteisten tiimiarvojen ja kielen luomisen tärkeys

2

Luku 2: Tapauksen käsittelyn lapsikeskeinen suunnittelu

Tämä luku koskee standardeja 5.2, 5.3 ja 5.6 ja kuvaa, kuinka tärkeätä on pitää lasta kaiken arvioinnin ja käynnissä olevan viranomaisten yhteistyön, suunnittelun ja tuen keskiössä.

- + palvelunohjauksen tyypit
- + palvelunohjauskokousten logistiikka
- + lapsikeskeisen palvelunohjauksen varmistaminen niin, että lapsen ääni tulee kuulluksi
- + tasa-arvon, monimuotoisuuden ja osallistumisen ottaminen huomioon palvelunohjauskouksissa — kulttuurinen kompetenssi

3

Luku 3: Vireillä olevien tapausten arviointi ja jatkuva tuki

Tämä osio liittyy standardiin 5.4 ja 5.7 ja kuvailee kuinka jatkuvasti tukea lasta ja perhettä heidän ollessaan Barnahusissa ja siirtyessään paikallisten tukipalvelujen piiriin.

- + vireillä olevien tapausten arviointi
- + miten auttaa lapsia ja perheitä ymmärtämään heidän tapauksensa käsittelyä Barnahusissa – esitteiden, videoiden, tarinoiden ja muun avulla
- + hyvät lopputulokset

4

Luku 4: Yksi ja sama nimetty tukihenkilö

Tämä osio liittyy standardiin 5.5 ja kuvaa yhden ja saman, nimetyn tukihenkilön merkitystä tämän toimiessa lapsen ja perheen edunvalvojana sekä luottamuksen ja resilienssin vahvistamisessa tulevaisuutta varten.

- + sama nimetty tukihenkilö koko tapauksen käsittelyn ajan
- + tukihenkilön rooli
- + mitä lapset tutkimuksen mukaan hakevat heille nimetyltä tukihenkilöltä
- + yhden ja saman, nimetyn tukihenkilön hyödyn arviointi
- + traumatietoisien lähestymistavan merkitys

KONTEKSTI

Barnahusin laatustandardit¹ määrittelevät Barnahus-malliksi kutsuttujen toimien ja palvelujen periaatteet. Nimi Barnahus ("lasten talo") tulee Islannista, jossa ensimmäinen Barnahus perustettiin vuonna 1998.

Standardien keskeisenä tarkoituksena on varmistaa, että otetaan käyttöön toimenpiteitä, joilla estetään lapsiuhrien ja väkivaltaa todistaneiden traumatisoituminen uudelleen. Standardien mukaisella toiminnalla voidaan ehkäistä traumatisoitumista uudelleen, koska siinä varmistetaan, että lapsen etu vaikuttaa käytännön toimiin ja päätöksiin; että lapsen oikeus tulla kuulluksi toteutuu ilman toistuvia haastatteluja²; että lasta haastattelevat ja tukevat erikoistuneet ja pätevät ammattilaiset; että haastattelut/kuulustelut suoritetaan monialaisessa ympäristössä yhdessä lapsiystävällisessä tilassa, joka tarjoaa riittävää tukea lapselle ja huoltajille, ilman aiheetonta viivytystä; ja että lapsi ei ole velvollinen saapumaan tuomioistuimeen.

Barnahus kokoaa yhteen kaikki asiaankuuluvat ammattilaiset saman katon alle ja kattaa yhteistyön näiden viranomaisten kesken, kuten poliisi, sosiaalityö, lastensuojelu, terveydenhuolto ja mielenterveyspalvelut sekä syyttäjä, yhdessä lapsiystävällisessä toimipaikassa. Tapauksien käsittely viranomaisten yhteistyönä, lakiin perustuva tietojen jakaminen ja yhden ja saman tukihenkilön nimeäminen kullekin lapselle mahdollistavat lapsikeskeisen lähestymistavan, mikä vähentää sitä, että lapsi joutuu kertomaan yhä uudestaan kokemastaan väkivallasta.

1 <https://www.barnahus.eu/en/wp-content/uploads/2020/02/PROMISE-Barnahus-Quality-Standards.pdf>

2 Suomentajan huomautus: "interview" on suomeksi sekä kuulustelu että haastattelu. Suomessa kuulustelun suorittaa poliisi osana poliisitutkintaa. Muut viranomaiset tai ammattilaiset haastattelevat.



VIRANOMAISTEN YHTEISTYÖ TAPAUSTEN KÄSITTELYSSÄ

Standardi 5 liittyy viranomaisten yhteistyöhön tapausten käsittelyssä ja sisältää seuraavat seitsemän painopistealuetta:

1. muodolliset menettelytavat ja rutiinit
2. yksilöllinen arviointi
3. jatkuva tapausten suunnittelu ja arviointi
4. jatkuva tapausten seuranta
5. tukihenkilö
6. lasten osallistuminen
7. seuranta ja jatkotuki

5.1

Muodolliset menettelytavat ja rutiinit

Viranomaisten yhteistyönä tehty tapausten arviointi ja suunnittelu on olennainen osa Bar-nahusin tiimin ja vastaavien viranomaisten työtä Barnahusissa. Se on virallistettu menette-lytavoilla ja rutiineilla, joista Barnahus-tiimi ja vastaavat Barnahusissa toimivat viranomaiset sopivat keskenään.

5.2

Yksilöllinen arviointi

Barnahus varmistaa, että jokaisesta Barnahusiin ohjatusta lapsesta tehdään yksilöllinen arviointi. Viranomaisten yhteistyötiimi, lapsi, huoltajat ja muut asiaankuuluvat ammattilaiset osallistuvat yksilöllisen arvioinnin laatimiseen ja päivittämiseen. Yksilöllinen arviointi määrittää lapsen olosuhteet, erityistarpeet ja muut tekijät, joiden tulisi olla suunnittelun, toimenpiteiden (mukaan lukien lapsen kuulustelun / haastattelun) ja seurannan pohjana.

5.3

Jatkuva tapausten suunnittelu ja arviointi

Barnahusissa järjestetään säännöllisesti tapausten suunnittelu- ja arviointikokouksia, joissa viranomaisten yhteistyötiimiin kuuluvat asiaankuuluvat viranomaiset ovat mukana.

5.4

Jatkuva tapausten seuranta

Barnahus varmistaa jatkuvan dokumentoinnin sekä pohjustaa viranomaisten yhteistyötiimin työskentelyä keräämällä tietoja tapauksen etenemisestä, kunnes tapaus on saatu käsiteltyä loppuun, noudattaen tietosuojaa, yksityisyyttä ja luottamuksellisuutta koskevia kansallisia lakeja.

5.5

Tukihenkilö

Nimetty, koulutettu henkilö tai Barnahus-tiimin jäsen valvoo ja dokumentoi moniammatillisia toimenpiteitä varmistaakseen jatkuvan tiedon jakamisen, tuen ja seurannan lapsen ja ei-epäiltyjen perheenjäsenten/huoltajien kanssa.

5.6

Lapsen osallistuminen

Lapset voimaannutetaan ja he saavat tukea, jotta he voivat osallistua oman tapauksensa suunnitteluun ja käsittelyyn Barnahusissa. Barnahus ottaa huolellisesti huomioon lapsen näkemykset kaikessa tapaukseen liittyvässä suunnittelussa ja sen käsittelyssä.

5.7

Seuranta ja jatkotuki

Palvelunohjaus Barnahusissa on yhteydessä asiaankuuluvaan ulkoiseen ja rinnakkaiseen tapauksen palvelunohjaukseen, interventioihin, prosesseihin ja viranomaisiin varmistaakseen koordinoinnin, oikea-aikaiset läheteet, seurannan ja jatkotuen Barnahusin interventioiden aikana ja niiden jälkeen.

SOVITUT TOIMINTATAVAT

1. SOVITUT TOIMINTATAVAT

Tämä osio liittyy standardiin 5.1.

Standardi 5.1 – Muodolliset menettelytavat ja rutiinit: *Viranomaisten yhteistyönä tapahtuva monialainen tapausten arviointi ja suunnittelu on olennainen osa Barnahus-tiimin ja vastaa-vien viranomaisten työtä Barnahusissa. Se on virallistettu menettelytavoilla ja rutiineilla, joista Barnahus-tiimi ja Barnahusissa toimivat eri viranomaiset ovat yhdessä sopineet.*

Tehokkaan viranomaisten välisen työskentelyn mahdollistamiseksi Barnahusin, viranomais-ten ja kumppaneiden välillä standardi suosittelee, että sovitaan eräistä työskentelytavoista, menettelyistä ja rutiineista. Nämä sovitut työskentelytavat löytyvät joko Barnahusia koske-vasta lainsäädännöstä, Barnahusin ohjeista tai yhteistyösopimuksista. Tämä työkalun osio tutkii erilaisia tapoja lähestyä sopimuksia työskentelytavoista, sekä miten Barnahusin sisäl-lä ja sen rinnalla toimivat viranomaiset vaikuttavat näihin sopimuksiin.

1.1. MITKÄ OVAT BARNAHUSIN AVAINVIRANOMAISET?

Jokainen Barnahus-yksikkö koostuu erilaisista viranomaisista, jotka toimivat Barnahus-tiimissä tai tekevät sen kanssa tiivistä yhteistyötä. Useimmin Barnahus-yksikön osalta löy-tyy lainsäädäntö, ohjeet ja/tai viranomaisten välinen yhteistyösopimus, joka määrittää, kuinka ne toimivat yhdessä.

Barnahus-tiimi – Tyypillisessä Barnahus-yksikössä toimii paikan päällä ydintiimi, joka koos-tuu lastensuojeluasiantuntijoista/sosiaalityöntekijöistä, koordinaattorista/johtajasta ja avus-tavasta henkilökunnasta sekä koulutetuista haastatteliijoista. Kukin Barnahus-yksikkö ke-hittyy sen maan tarpeiden mukaan. Eräiden Barnahus-yksiköiden ydintiimiin kuuluu erityis-asiantuntijoita, kuten lapsi- ja perheasioihin erikoistuneita ammattilaisia lapsen edunvalvo-jina; terapeutti, psykologi tai pedagogi tarjoamassa kokonaisvaltaista emotionaalista tukea; yksikössä toimiva terveystiimi; poliisi; tai syyttäjä. Tiimi voi työskennellä Barnahus-organisaation palveluksessa tai eri viranomaiset ovat saattaneet tilapäisesti siirtää virka-miehiä Barnahusin ydintiimiin. Siinä tapauksessa, että heidät on siirretty tilapäisesti Barna-husiin sen sijaan, että he olisivat pysyvästi Barnahusin palveluksessa, korostuu yhteistyösopimuksen, selkeiden roolien ja yhteisten arvojen merkitys.

Yhteistyöviranomaiset – Barnahus tekee sopimuksia yhteistyöviranomaisten kanssa, jotta näiden edustajat työskentelisivät yhdessä Barnahusin ydintiimin kanssa. Usein nämä osal-listuvat työhön Barnahusissa tapauskohtaisesti. Kaikki Barnahus-yksiköt työskentelevät

pai-kallisten lastensuojelutyöntekijöiden/sosiaalityöntekijöiden, poliisin ja syyttäjäviranomaisen kanssa. Niiden edustajat voivat muodostaa pienen erikoistiimin, jonka jäsenet toimivat vuo-rolistan mukaan tai kyseessä voi olla suuri paikallinen tiimi. Monet Barnahus-yksiköt ovat solmineet sopimuksia, joiden perusteella on perustettu terveystiimejä lääkärintarkastuksia ja seurantaa varten, psykologeilta ja/tai psykiatreilta saadaan ammattiapua arviointia ja te-rapiaa varten, tai vapaaehtoisectorilta/kansalaisjärjestöiltä saadaan pitkäaikaista tukea. Esimerkkeinä ovat Accompaniment Support Services for Children (ASSC) Irlannissa (edunval-vontaa lapsille; <https://assc.ie/>), Children at Risk in Ireland (CARI) Irlannissa (<https://www.cari.ie/>) sekä National Society for the Prevention of Cruelty to Children Eng-lannissa. Niissä Barnahus-yksiköissä, jossa oikeuden istunto voidaan järjestää paikan päällä, myös tuomarit ja puolustusasianajat ohjaavat ja seuraavat haastatteluja/kuulusteluja. Jos-kus nämä yhteistyösopimukset ovat osa Barnahusin toimintaa säätelevää kansallista lain-säädäntöä ja muissa maissa laaditaan erillinen kumppanuus- tai yhteistyösopimus.

Paikalliset viranomaiset – Barnahus tekee tiivistä yhteistyötä myös paikallisten palvelujen kanssa, kuten neuvonta- ja terapiapalvelut, sairaalat lääketieteellistä seurantaa varten, kou-lut, perhelääkärit ja muut erityisviranomaiset, kuten perheväkivallan torjunnasta tai asunto-jen tarjonnasta vastaavat viranomaiset. Kumppanuustyöhön kuuluu tiedon kerääminen lähe-tettä laadittaessa, tapauksen siirto takaisin paikalliselle palvelulle (tarvittaessa) tai jatko-ohjaus lapsen siirtyessä pois Barnahusista, jotta lapsi ja perhe voivat saada paikallista tu-kea. Näitä yhteistyötahoja harvemmin mainitaan virallisissa yhteistyösopimuksissa.

BARNAHUSIN SIDOSRYHMÄT

Barnahus Team: Barnahusissa toimiva ydintiimi

- Barnahusin lastensuojeluasiantuntijat/ sosiaalityöntekijät, jotka toimivat tapausvastaavi-na
- Barnahusin koordinaattori/johtaja
- avustava hallinnollinen henkilökunta.

Näiden lisäksi joissakin maissa Barnahusin ydintiimiin kuuluvat:

- kuulustelijat/haastattelijat (poliisi, lastensuojelun edustajat tai psykologit), jotka ovat erikoistuneet lasten kuulusteluun/haastatteluun
- psykologit/terapeutit, jotka tarjoavat haastatteluun liittyviä neuvoja, kriisitukea ja terapi-aa
- lapsi- ja perheasioiden ammattilaiset, jotka huolehtivat lapsen edusta
- pedagogi (koulutuksen saanut henkilön väkivallan asiantuntija)
- terveysryhmät oikeuslääketieteellisiä tutkimuksia ja lääkärintarkastuksia sekä seurantaa varten
- seksuaaliterveys- ja ehkäisypalvelut
- poliisin ja sosiaalitoimen yhteyshenkilöt
- syyttäjä.

Yhteistyöviranomaiset, jotka osallistuvat tapauskohtaisesti

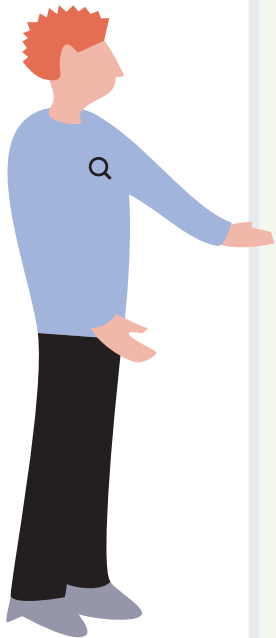
- paikalliset lastensuojelutyöntekijät/ sosiaalityöntekijät
- poliisi/syyttäjä lapsen kuulustelua varten. Tämä voi olla pieni asiantuntijatiimi, jonka jä-senet vaihtuvat, tai paikallinen poliisi

sekä joissakin maissa:

- terveystiimi lääkärintarkastuksia ja jatkotoimenpiteitä varten
- paikallisten virastojen psykologit ja/tai psykiatrista arviointia ja terapiaa varten
- vapaaehtoissektori / kansalaisjärjestöt, kuten Accompaniment Support Services for Children (ASSC) Irlannissa (edunvalvontaa lapsille; <https://assc.ie/>), Children at Risk in Ireland (CARI) Irlannissa (<https://www.cari.ie/>) sekä National Society for the Prevention of Cruelty to Children Englannissa
- tuomarit ja puolustusasianajat tutkintaa ja lapsen kuulustelua varten.

Paikalliset viranomaiset

- neuvonta- ja terapiapalvelut
 - sairaala lääketieteellistä seurantaa varten
 - koulu/koulutus
 - perhelääkäri
- muut erityisvirastot, kuten perheväkivallan torjunnasta tai asuntojen tarjoamisesta vas-taavat viranomaiset.



1.2. KUMPPANUUSSOPIMUSTEN TAI VIRANOMAISTEN YHTEISTYÖSOPIMUSTEN EDUT

Barnahus-yksikön onnistuneen perustamisen ja toiminnan keskeinen tekijä on tehokas yh-teistyö kumppaneiden kesken, alkaen yhteisistä tavoitteista ja arvoista. Barnahusin yhteis-työsopimuksissa on tyypillisesti mukana lastensuojelu/sosiaalitoimi, poliisi, syyttäjät, ter-veydenhuolto (oikeuslääkärit, seksuaalisen väkivallan uhreille perustetut keskuks-
set, psykolo-git), paikallisten viranomaisten palve-
lut, vapaaehtoissektorin erikoispalvelut, tuomarit ja tuomioistuimet. Se, miten yhteistyösopimuksen laa-
timista lähestytään, riippuu siitä, mikä viranomaisen asianomaisessa maassa on päävastuussa näistä asio-
ista. Maissa, joissa poliisi, lastensuojelu ja oikeuslai-
tos ovat vahvassa johtoasemassa (Suomi, Skotlanti, Viro, Slove-nia) on todennäköisemmin Barnahusia koskevaa lainsäädäntöä tai virallisia ohjeita, kun taas maissa, joissa terveydenhuolto tai kansalaisjärjestöt ovat päävastuussa (Englanti, Ir-lanti) on tavallisempaa laatia kumppanuus- tai yhteistyösopimus.

Barnahusia säätelevä lainsäädäntö antaa oikeudelli-
sia ohjeita siitä, miten yhteistyötä teke-vät viranomaiset toimivat yhdessä, mutta lain muuttaminen vaatii aikaa ja poliittista tukea. On suositeltavaa, että jokaisessa maassa laaditaan ainakin yhteistyötä tai kumppan-
uutta koskeva sopimus tai vahvistetaan yhteisesti sovitut Barnahus-standardit, joissa esitetään yksity-
iskohtaisesti, miten viranomaiset tekevät päivittäistä yhteistyötä. Lisätietoja kumppa-
nuussopimusten tai

viranomaisten yhteistyösopimusten laatisemisesta löytyy PROMISE:n vi-rastojenvälisen sopimusten mallista ja ohjeista sekä alempana.

Tyypillisen kumppanuussopimuksen tai virano-
maisten yhteistyösopimuksen tulisi sisältää:¹

- Barnahus-mallin tarkoitus ja tavoitteet
- paikallisen Barnahus-palvelun periaatteet
- yhteiset arvot tai standardit
- linkit Barnahusia koskevaan lainsäädäntöön, Barnahusin standardeihin sekä muuhun asi-aan liittyvään oikeusjärjestelmää ja lastensuojelua koskevaan lainsäädäntöön
- kenelle Barnahus-palvelu on tarkoitettu
- kunkin viranomaisen sitoumukset: Barnahus-tiimi, sosiaalipalvelut, lasten ja nuorten mielenter-
veyspalvelut, sairaalat, seksuaaliterveysklinikat, poliisi, syyttäjät, oikeuslääkärit, tuomioistuimet ja tuomarit
- sitoutuminen työryhmän ja ohjausryhmän kokouksiin
- tarvittaessa yhteiset rahoitusjärjestelyt
- hallintoa koskevat kysymykset, mukaan lukien tiedon jakaminen, tilat, asiakirjat, koulu-tus/päte-
vyys, menettely mahdollisten viranomaisten kes-
kinäisten erimielisyyksien selvittä-miseksi
- organisaatioiden logot
- allekirjoitus jokaisen vastuullisen viranomaisen puolesta.

¹ Perustuu esimerkkisopimukseen Ruotsista, Virosta ja Sloveniasta



Esimerkkejä kumppanuus-/virastojen välisistä sopimuksista

- yhteistyösopimus, Barnahus Linköping, Ruotsi (.pdf)
- Lighthouse kumppanuussopimus, Englanti (pilotti) (.doc)
- Children's House Method of Cooperation (Yhteistyömenettely), Slovenia (.doc)
- PROMISE Interagency Agreement Tool (Työkalu viranomaisten välistä yhteistyötä koskevan sopimuksen laitimiseksi) (.pdf)



Tapausesimerkki: Yhteistyösopimus

Slovenian yhteistyösopimuksessa määritellään yksityiskohtaisesti yhteistyön tavat, kuten tietojen jakaminen, lapsen kuulustelut/haastattelut, fyysiset tarkastukset, lapsen osallistu-minen, lastensuojelun turvaaminen ja osallistuminen, koulutus ja tietoisuuden lisääminen.

1.3. OHJAUSRYHMÄ

Yhteistyötä tekevien viranomaisten tulisi olla alusta alkaen mukana Barnahusin perustamisessa, yhteistyösopimuksen tekemisessä ja jatkossakin yhdessä ohjausryhmänä yhteistyön ylläpitämiseksi. Ohjausryhmällä tulisi olla selkeä toimeksianto, vaikka sillä ei ehkä olisikaan päätösvaltaa. Ohjausryhmän tehtävänä on aluksi laatia yhteistyösopimus ja sopia toiminta-tavoista, toimia kriittisenä yhteistyökumppanina palvelun kehittämisessä, ohjata uuden Barnahus-yksikön käyttöönottoa ja mahdollistaa järjestelmämuutos.

Kun Barnahus on perustettu, ohjausryhmän olisi jatkettava kokoontumista neuvottelukunta-na, joka mahdollistaa viranomaisten välisten ongelmien ratkaisemisen sitä mukaa, kun niitä ilmenee, sekä turvata virastojensa antama jatkuva rahoitus ja tuki. Ohjausryhmän tulisi koota yhteen innostusta herättäviä paikallisia johtajia, jotka edistävät oikeus-, terveys- ja hoito-polkujen parantamista sekä tuovat esille lasten ja perheiden kokemuksia.

Ohjausryhmään / neuvottelukuntaan tulisi kuulua yhteistyöhön osallistuvien viranomaisten avainhenkilöitä, joilla on valtuudet edustaa organisaatiotaan ja tehdä virastotason päätöksiä. Se, miten ohjausryhmä raportoi paikallisille päätöksentekijöille, rahoitus- ja poliittisille toimijoille tulisi määritellä varhaisessa vaiheessa.



Tapausesimerkki: Ohjausryhmä / neuvottelukunta

Allekirjoitettuaan viranomaisten välisen yhteistyösopimuksen Linköpingissä, Ruotsissa vuonna 2005, Barnahus-kumppanit jatkoivat tapaamisiaan kuukausittain työryhmänä ja neljännesvuosittain ohjausryhmänä (katso virastojen välisen sopimuksen malli ja ohjeet, [Interagency Agreement template and guidance](#), sivu 20).

Ohjausryhmä / neuvottelukunta koostuu jokaisen Barnahusissa mukana olevan yhteistyötä tekevän viranomaisen edustajista. Sen tehtävänä on varmistaa, että Barnahus toimii yhteis-työsopimuksen mukaisesti ja jokaisella jäsenellä on valtuudet tehdä roolinsa mukaisia päätöksiä. Ohjausryhmä sitoutui jakamaan Barnahusin vakituisen henkilöstön, tilojen ja muut juoksevat kulut johtavan hallinnollisen alueen (region) ja yhdeksän kunnan kesken. Ohjausryhmä tekee myös päätökset tiedon jakamisesta ja dokumentoinnista Barnahusissa. Ohjausryhmän kokouksen tulisi olla paikka, jossa yhteistyötä tekevien viranomaisten ylimmät johtajat tapaavat säännöllisesti ja käydään avoimia ja rehellisiä keskusteluja toisten organisaatioiden ja näkemysten ymmärtämiseksi.

Työryhmän puheenjohtajana toimii Barnahus-koordinaattori ja työryhmä koostuu Barnahus-tiimin edustajista, Barnahusin kanssa työskentelevistä yhteistyökumppaneista sekä yhdeksän kunnan edustajista. Työryhmän tehtävänä on keskustella ja kehittää Barnahusin yhteistyötä tekevien viranomaisten päivittäistä työtä ja lasten tukea sen jälkeen, kun nämä lähtevät Barnahusista.



Ohjausryhmän rooli Barnahusia perustettaessa

- laatia yhteistyösopimus
- sopia uusista toimintatavoista
- toimia kriittisenä yhteistyökumppanina palvelun kehittyessä
- varmistaa Barnahusia muovaavat kansalliset ja kansainväliset parhaat käytännöt
- varmistaa, että Barnahus-toiminnassa lapset tulevat kuulluiksi
- edistää uuden Barnahusin toiminnan käynnistämistä käytettävissä olevan aikataulun ja rahoituksen puitteissa
- varmistaa, että kokemus jokapäiväisestä elämästä ja uhrien kokemus palveluista on otettu huomioon palveluja suunniteltaessa
- mahdollistaa koko järjestelmään tehtäviä perustavanlaatuisia muutoksia
- mahdollistaa muutokset kansalliseen politiikkaan ja lainsäädäntöön, kuten Barnahusia koskevaan lainsäädäntöön ja tiedonjakosopimukseen



Ohjausryhmän rooli jo toimintansa vakiinnuttaneessa Barnahusissa

- toimia neuvottelukuntana
- mahdollistaa virastojen välisten ongelmien ratkaisemisen sitä mukaa, kun niitä ilmenee
- varmistaa jatkuva rahoitus paikallisella ja kansallisella tasolla
- varmistaa edustamiensa virastojen jatkuva tuki ja henkilöstön tietoisuuden lisääminen
- jatkaa oikeus-, terveys- ja hoitopolkujen parantamisen edistämistä
- varmistaa, että myös Barnahusia kehitettäessä kuullaan lapsia ja kehitys perustuu lasten osallistumiseen
- varmistaa, että Barnahus parantaa lopputuloksia lasten ja perheiden kannalta sekä heidän kokemuksiaan palveluista

1.4. BARNAHUS-TIIMIN ROOLIT JA VASTUUT

Barnahus-tiimien tulisi määrittellä selkeät moniammatillisen tiimin työskentelyyn liittyvät roolit ja vastuut, jotta vältetään toisto ja päällekkäisyys tai tilanteet, joissa kukaan ei ota vastuuta jostakin tehtävästä. Tiimin ammattilaisten kesken voi ilmetä jännitteitä, kunnes selkeät roolit ja standardisoidut toimintatavat luodaan. Lisäksi tiimien tulisi olla tietoisia siitä potentiaalisesta voimaepätasapanosta, mikä on ominaista moniammatillisten ryhmien toiminnassa. Vaikka jokainen työskentelee lapsen parhaaksi, eri ryhmät lähestyvät asiaa eri arvojen, odotusten ja käyttäytymisen kautta. Ammattilaisten tulisi käyttää aikaa ymmärtääkseen ja kunnioittaakseen toistensa rooleja tiimikokouksissa ja perehdyttämisessä, oppia arvostamaan muiden asiantuntemusta ja huomioimaan taitojen ja osaamisen päällekkäisyydet erityisesti turvallisuuden ja lastensuojelun alalla.²

Barnahusin tulisi pyrkiä:

- luomaan vakiotoimintamenettelyt Barnahusin työskentelytavoille niin, että kullakin on yksilöllinen roolivastuu
- tekemään tiivistelmä Barnahusin ydintiimin ammattilaisten roolien pääpiirteistä
- varmistamaan, että uudet henkilökunnan jäsenet perehdytetään jokaisen tiimin jäsenen rooliin
- laatimaan Barnahusin esitteitä ja verkkosivustoja, jotka kuvaavat jokaisen tiimin jäsenen roolia lapsiystävällisellä kielellä
- antamaan palvelunohjauskokouksissa / työryhmän

² Perustuu kokemuksiin Espanjassa, Suomessa ja Englannissa..

- kokouksissa tilaa haastaa ja tutkia rooleja kannustavalla tavalla
- selventämään Barnahusin roolit kunkin lapsen hoitopolun osalta
- luomaan tasa-arvo ja kunnioitus tiimin jäsenten kesken

Vaikka jokaiseen Barnahus-tiimiin kuuluu erilaisia ammatillisia rooleja, kunkin vastuu lapsen tapauksen käsittelystä jokaisessa vaiheessa on yhtäläinen. Alla oleva tiivistelmä hahmottelee roolit ja vastuut lapsen asiasta Barnahusissa tapauksen käsittelyn alkuvaiheessa.

Alla olevat linkit tarjoavat esimerkkejä siitä, kuinka eri Barnahus-yksiköiden tiimit ovat määrittelleet roolit ja vastuut. Barnahus Suomi on kehittänyt erittäin yksityiskohtaisen vuokaavion rooleista ja vastuista ja muut Barnahus-yksiköt määrittelevät roolit ja vastuut Barnahus/Center -standardeissaan tai toimintaohjeissaan.



- lapsiin kohdistuvan väkivaltaepäilyn selvitys- ja tukiprosessi, Barnahus Suomi
- seksuaalisen väkivallan ja vakavien väkivallan muotojen lapsiuhreille tai silminnäkijöille hoitoa tarjoavien keskusten standardit, Albania
- Child Housen työkalupakkiin sisältyvä roolien hahmotelma, Mayor's Office for Policing and Crime, Lontoo, Englanti
- yhdenmukaistettujen prosessien käsikirja, Espanja
- Lighthouse Triage Guidance (hoidon ja kiireellisyden arvioinnin ohjeet), Englanti
- PROMISE-viranomaisten välinen sopimusmalli ja ohjeet.



Tapausesimerkki: Sopiminen työtavoista Lighthousesta

Ensimmäisen vuoden aikana Lighthousen henkilökuntaan kuuluvien ammattilaisten työskentelytavoissa ja henkilöstön työnantajaorganisaatioiden toiminnassa oli eroja. Se oli joillekin työntekijöille vaikeaa. Yksikössä haettiin selkeyttä linjajohtamisesta ja ammatti johtamisesta selkeillä rakennekaavioilla. Kehitettiin yli 60 ohjetta, jotka kuvaavat "Lighthousen toiminta-tapaa", sekä räätälöity perehdytysohjelma, joka sisälsi yhteisen kokouksen kaikkien viran-omaisten edustajien kanssa ja henkilökunnalle tarkoitetun käsikirjan.

Lighthousen toiminnan ensimmäinen puoli vuotta mahdollisti näiden ohjeiden testaamisen käytännön tilanteissa, kuten itsemurhaa aikovien nuorten nopeassa siirtämisessä, ja tarjosi mahdollisuuden tarkistukseen ja pohdiskeluun. Joillekin henkilökunnan jäsenille mahdollisuus olla osa kehittyvää palvelua tuntui yhteistyöltä, kun taas toiset kertoivat, että he olisivat tunteneet olonsa mukavammaksi, jos olisivat päässeet mukaan jo vakiintuneeseen toimintaan. Tämä on rekrytointivaiheessa tärkeä oppi muille palveluntarjoajille, jotka käynnistävät samassa mittakaavassa olevaa ja yhtä monimutkaista viranomaisten yhteistoimintaan perustuvaa palvelua.



Barnahus-tiimin jäsenten roolit

Tiedonkeruuvaihe	Lastensuojelu	Aloituspalaveri	Alustava haastattelu ja arviointi	Kuulustelu/haastattelu ja lääketieteellinen arviointi	Jatkotoimenpiteet ja palvelunohjaus
<p>Lastensuojeluasiantuntijat / sosiaalityöntekijät sekä terveydenhoidon ja oikeusjärjestelmän parissa työskentelevät ammattilaiset keräävät tietoa lapsesta ja perheestä, mukaan lukien tietoa aikaisemmista kontakteista sosiaalitoimeen ja mielenterveyspalveluihin, potilastie-dot, poliisitiedot ja kouluun liittyvät tiedot. Asiakirjoihin voi sisältyä tietoja palvelunohjauksesta, ammattiverkoston odotuksista, lapsesta ja perheestä, ja suostumuksen varmistaminen.</p> <p>Joissakin Barnahus-yksiköissä koko tiimi on vastuussa, mikä voi johtaa päällekkäisyyksiin tai aukkoihin. Ihannetapauksessa nimetään yksi ja sama ammattilainen, joka johtaa tapauksen käsittelyä koko ajan.</p>	<p>Lastensuojeluasiantuntija / sosiaalityöntekijä varmistaa turvallisuuden edellytykset sekä sen, että palvelunohjauksen kriteerit täyttyvät.</p> <p>Lapsi ohjataan lastensuojelun piiriin, ellei hän ole jo sen asiakkaana.</p> <p>Joissakin maissa Barnahus-yksikkö ottaa päävastuun lapsen suojelusta, kuten lähestymiskiellon hakeminen, lastensuojelusuunnitelmien laatiminen, sijaissijoituspaikan hakeminen ja tarvittaessa rahoituksen varmistaminen.</p> <p>Muut Barnahus-yksiköt tukevat toimia, turvallisuussuunnittelua ja oikea-aikaista pääsyä Barnahus-palveluun.</p>	<p>Useimmissa Barnahus-yksiköissä koordinaattori / johtaja toimii puheenjohtajana, kun uutta tapausta käsitellään palvelunohjauskokouksessa ensimmäisen kerran.</p> <p>Barnahusin tiimi tuo kokoukseen keräämänsä tiedot ja arvioi lähetettä, riskejä ja lapsen tarpeita sekä laaditaan tutkimuksia ja tukea koskeva suunnitelma.</p> <p>Joissakin maissa syyttäjälaitoksen edustaja liittyy mukaan tuodakseen esille oikeudellisen näkökulman ja tehdäkseen rikostutkintaan liittyviä päätöksiä.</p> <p>Jos mahdollista, yksi tiimin jäsen määrätään tapauksen vastuuhenkilöksi, joka tukee lasta ja perhettä.</p>	<p>Joissakin Barnahus-yksiköissä (Viro, Suomi), lastensuojelun asiantuntija/ sosiaalityöntekijä ja psykologi suorittavat alustavan haastattelun / arvioinnin lapsen kanssa, jotta lapsi tulee kuulluksi ja valmistellakseen mahdolliset muutokset kuulusteluun / haastatteluun ja lääke-rintarkastukseen.</p>	<p>Kuulustelu/haastattelu suoritetaan (poliisi, sosiaalitoimen edustaja, psykologi tai muu ak-kreditoitun koulutuksen saanut ammattilainen).</p> <p>Lastenlääkärit tai oikeuslääkärit (tai sairaanhoitajat joissakin maissa) suorittavat lääketieteellisen arvioinnin.</p>	<p>Tapauksen arviointi: Barnahus-tiimin arvio; kerätyt tiedot; havainnot kuulustelun/haastattelun ja lääkärintarkastuksen perusteella; lapsen ja perheen tarpeet; suunnitelmaan jatkossa tarjottavaa psykososiaalista tukea</p> <p>Palautteen hakeminen: Autetaan perhettä ja lasta tunnistamaan toiveensa tarjotusta palvelusta sekä heidän palautteensa saamistaan palveluista. Kerätään toiminnan tuloksia koskevia indikaattoreita ja palautetta.</p> <p>Jatkuva palvelunohjaus: Kohdassa 2.1 kuvataan eri Barnahus-yksiköiden tapaa lähestyä palvelunohjausta.</p>



Lapsen ottaminen mukaan arvioinnin jokaisessa vaiheessa

Tiedonkeruuvaihe	Lastensuojelu	Aloituspalaveri	Alustava kuuleminen/haastattelu ja arviointi	Kuuleminen/haastattelu ja lääketieteellinen arviointi	Jatkotoimenpiteet ja palvelunohjaus
Ammattilaisten tulisi ottaa yhteyttä lapseen ja vanhempiin mahdollisimman varhaisessa vaiheessa selvittääkseen heidän toiveensa ja helpottaakseen lapsen osallistumista. Ihanteellisissa tapauksissa tämä ammattilainen pysyy heidän nimettynä tukihenkilönään (katso osa 4)	Lasta tulisi kuulla lastensuojelun suunnittelussa.	Lasta tulisi kuulla tässä ensimmäisessä kokouskäsitteilyssä, jotta hän voi kertoa toiveensa ja odotuksensa Barnahus-tiimille. Irlanti kokeilee uutta edunvalvontaroolia. (linkki Child Voice -osioon 2.4)	Lasta tulisi kuulla Barnahusin interventioiden ajoituksen ja lähestymistavan muokkaamiseksi.	Ammattilaisten tulisi varmistaa, että he puhuvat lapsen kanssa erillään vanhemmista / huoltajista varmistaakseen, että hän tulee kuulluksi.	Lapsen ja perheen toiveet ja tarpeet tulisi jakaa laajemman Barnahus-tiimin kanssa tapauksen arvioinnin yhteydessä. Palautetta ja tuloksia koskevia indikaattoreita tulisi kerätä koko tapauksen käsittelyn ajan.



1.5. BARNAHUS-KOORDINAATTORIN/JOHTAJAN MERKITYS

Barnahusin koordinaattorilla / johtajalla on avainrooli tehokkaan monialaisen yhteistyön mahdollistamisessa. Ihmissuhdetaidot ja ihmissuhteiden rakentamistaidot sekä ammatillinen kokemus alalta ovat välttämättömiä monialaisen tiimin työn onnistuneelle edistämiseksi.

Koordinaattorin/johtajan pitäisi pystyä toimimaan yhteistyössä eri viranomaisten edustajien kanssa, joiden näkökulmat ja prioriteetit eivät välttämättä ole linjassa, johtamaan vaikeita ja epämukavia keskusteluja ja käsittelemään konflikteja ryhmän sisällä. National Child Advocacy Centerin (NCAC) mallin "Beyond Case Review" -tutkimuksessa havaittiin, että kun on erityinen rooli monialaisen tiimin koordinoinnista ja toiminnasta vastaavana, saavutetaan parempia tuloksia sekä toipumisessa että oikeudenmukaisuudessa. Sen lisäksi havaittiin, että vahvat tiimit johtavat parempiin tuloksiin lasten kannalta, tehokkaampaan työnkulkuun sekä tiimin jäsenten lisääntyneeseen resilienssiin ja pysyvyyteen.

Barnahus-koordinaattorin/johtajan taitoihin ja kokemuksiin sisältyy:

- kyky luoda psykologista turvallisuutta, jotta Barnahus-tiimin jäsen tuntee voivansa ottaa riskejä tiimin muiden jäsenten edessä ja on varma siitä, ettei kukaan tiimiin jäsen nolaa tai rankaise häntä, jos hän myöntää tehneensä virheen, esittää kysymyksen tai tarjoaa uuden idean
- selkeän rakenteen, prosessien ja hallinnon tarjoaminen siten, että jokainen tiimin jäsen ymmärtää työtehtävänsä ja vastuunsa

- kyky luoda yhteinen visio ja tarkoitus Barnahusin työssä
- asianmukainen alan asiantuntemus, jotta hänellä on ymmärrys tiimin työstä, hän voi ja-kaa vastuuta ja hän voi näyttää johtamisessaan muille esimerkkiä
- käsitys valtasuhteiden ja hierarkian potentiaalisesta vaikutuksesta monialaisen tiimin toimintaan; halu luoda kunnioitusta tiimin kesken ja haastaa tiimiä
- riittävä itseluottamus työskennellä epävarmoissa tilanteissa ja jatkuvasti etsiä parhaita käytäntömalleja, jotka mahdollistavat järjestelmän siirtymisen kohti lapsikeskeistä käytäntöä
- kyky jakaa Barnahusin vaikutukset ja tulokset koko tiimin kanssa, jotta he kaikki voivat nähdä, kuinka heidän työnsä vaikuttaa lapsiin ja perheisiin.

Lisähaaste Barnahus-yksiköiden koordinaattoreille / johtajille on, että heillä ei useinkaan ole määräysvaltaa yhteistyössä oleviin viranomaisiin. Se voi rajoittaa muutoksen vauhtia ja heidän vaikutuspiiriään. Vertaistuki eri Barnahus-yksiköiden koordinaattorien / johtajien verkostolta voi antaa tukea ja luoda hyödyllisen mahdollisuuden keskustella ja ratkaista ongelmatilanteita, jotka voivat syntyä vaikeissa moniammatillisissa tilanteissa.



→ **Beyond Case Review: The Value of the Role of Team Facilitator in the Multidisciplinary Team/Children's Advocacy Center Model**



Ote Regional Child Advocacy Centerin raportista "Beyond Case Review"

Kun Child Advocacy Center (CAC) -malli kehittyi ajan mittaan, tiimit laajensivat alkuperäistä keskittymistään tutkintaan ja syytteen esittämiseen niin, että mukaan tulivat myös mielenterveys-, lääketieteelliset ja juridiset palvelut. Nykyään monialaiset tiimit, joihin kuuluu oma tiiminoaja, varmistavat todennäköisimmin, että lapsi saa kaikki tarvitsemansa palvelut tältä laajemmalla tiimiltä. Osaava tiiminvetäjä virtaviivaistaa viestintää ja tiedon jakamista koko tiimissä siten, että jokaisen tiimin jäsenen rooleja ja tarpeita kunnioitetaan ja varmistetaan, että jokainen tiimin jäsen vaikuttaa tapausta koskevaan strategiaan, turvallisuus-suunnitteluun ja lapsen ja perheen ongelmien ratkaisemiseen. On tärkeää korostaa, että hyvä tiiminvetäjä pyrkii aktiivisesti saamaan tiimin jäsenet toimintaan mukaan myös arviointikokousten ulkopuolella. Samalla hän pitää tiimin jäsenet keskittyneinä siihen, mikä on parasta lapsille ja perheille. Yhdistämällä tämä lapsi- ja perhekeskeisyys ainutlaatuisen tietämykseensä kunkin ammattialan rooleista ja mahdollisuuksista, tiiminvetäjä pystyy esittämään tarkkoja kysymyksiä ja ohjaamaan vuorovaikutusta. Tämä johtaa kokonaisvaltaisempaan, harkitumpiin ja vahvempiin strategioihin lapsille. Ne painottavat yhtä paljon paraneamista, oikeudenmukaisuutta ja resilienssiä. Lukuisat tutkimukset ovat osoittaneet, että tehokkailla tiimeillä on vahva psykologisen turvallisuuden tunne, joka mahdollistaa tervien konfliktien tuomisen esiin ja innovatiivisimpien ideoiden jakamisen ja testaamisen. Turvallisuuden tunteen luominen vaatii suurta kärsivällisyyttä. Ne tiimit, joilla on asialle omistautunut oma vetäjä, joka ymmärtää ja huolehtii tiimin psykologisen turvallisuuden tunteesta, ovat todennäköisimmin omaksuneet kulttuurin, joka kasvattaa luottamusta. Tämä johtaa parempaan päätöksentekoon.

1.6. TIIMIN ROOLI, KUN LAPSI OHJATAN TALOON

Tehokkaiden moniammatillisten arviointikokousten mahdollistamiseksi tiedonkeruun tulisi alkaa kattavalla lähetelomakkeella, jossa on:

- lähetteen laatijan nimi, rooli ja yhteystiedot
- lapsen tai nuoren nimi, osoite (useita osoitteita, jos lapsi asuu osittain monissa kodeis-sa), syntymäaika ja sukupuoli
- henkilötiedot, kuten puhuttu kieli / tulkin tarve, koulu, vammaisuus, etninen tausta, eri-tyistarpeet, sukupuoli, seksuaalisuus
- vanhemman tai huoltajan yhteystiedot ja tilanne kotona – mukaan lukien nuoren yhteys-tiedot (tarvittaessa) ja mahdolliset lastensuojelutoimenpiteet, kuten sijaishuoltaja, laki-määräinen holhooja
- tiedot sisaruksista tai muista kotona/lähiympäristössä olevista lapsista, jotka voivat myös olla uhreja – sukuselvitys voi olla hyödyllinen
- rikoksen tiedot, mukaan lukien väitetty teko, aika/päivämäärä, suhde rikoksentehtijään (ja hänen nimensä, jos tiedossa), rikostutkinnan tilanne, tutkintaviranomainen, rikoksen viite-numero
- lastensuojelu, mukaan lukien mahdolliset lastensuojelutoimet ja lastensuojeluviranomainen/sosiaalityöntekijä
- fyysiset vammat, akuutti hoito ja oikeuslääketieteellinen todistusaineisto, joka on jo kerätty
- muut asiaan liittyvät viranomaiset ja tahot
- minkälaista tutkimusta, arviointia tai tukea tarvitaan
- tieto siitä, mitä lapsi ja perhe tietävät saatavana olevasta tuesta sekä lapsen että perheen tietoinen suostumus tulla Barnahusiin.

Lähetelomake voi tarjota ensimmäisen mahdollisuuden kuunnella lasta ja perhettä sel-vittämällä:³

- mitä toiveita lapsella tai nuorella on, kun hän tulee Barnahusiin?
- mitä toiveita vanhemmilla/holhoojalla on, kun he tulevat Barnahusiin?
- ymmärtävätkö he, mitä tukea on saatavilla ja miksi he tulevat?
- onko lapsi, nuori tai vanhempi/holhooja antanut suostumuksensa tulla Barnahusiin?

Lisätietoa lapsesta ja perheestä on sitten kerättävä kaikilta viranomaisilta, jotka ovat olleet aiemmin yhteydessä lapseen, mukaan lukien sosiaalitoimi, potilastiedot, poliisitiedot, mie-lenterveyspalvelut ja koulut. Joissakin maissa Barnahusia koskeva lainsäädäntö, tietojen sa-laamista koskeva lainsäädäntö tai lastensuojelulaki mahdollistavat pääsyn lastensuojelija lääketieteellisiin tietoihin, jolloin Barnahus voi koota kaikki lasta koskevat tiedot yhteen paikkaan ja tutustua niihin. Niissä tapauksissa, joissa voimassa oleva laki sallii kenen tahansa tutustua tietoihin, on oltava tarkkana harkittaessa, kuka tiimin jäsenistä tarvitsee pääsyn tietoihin, jotta voidaan minimoida henkilötietojen tarpeeton jakaminen Barnahusissa ja sen ulkopuolelle.

³ Perustuu kokemuksiin Englannin Lighthouseissa ja Ruotsin Linköpingissä.



Lapsen kuuleminen

Lighthousen lähetelomakkeessa kysytään:

- onko tästä lähetteestä keskusteltu ja sovittu lapsen/nuoren kanssa?
- mitä toiveita lapsella/nuorella on lähetteen perusteella?
- millaisia toiveita holhoojalla on lähetteen suhteen?



- Lighthouse lähetelomake, Englanti
- Suomen tietosuojaa koskevan lainsäädännön esittely, osana Legal review analysis of Finnish legislation concerning child sexual exploitation and abuse cases (Lapsiin kohdistuvaa seksuaaliväkivaltaa koskevan Suomen lainsäädännön oikeudellinen arviointi)

1.7. MITEN TIETOJEN JAKAMINEN VOI PARANTAA ARVIOINTIKOKOUKSEN TEHOKKUUTTA

Tietojärjestelmät

Barnahusin palvelut ovat kehittyneet viimeisen kahden vuosikymmenen aikana ottamalla käyttöön erilaisia järjestelmiä tapausta koskevien tietojen tallentamiseksi ja arkistoinniseksi mukaan lukien:

- yhteiset Barnahus-tiedonhallintajärjestelmät (Englanti, Espanja, Slovenia ja Suomi)
- Barnahusin tapauksia koskevien merkintöjen tekeminen olemassa oleviin sosiaalitoimen tiedonhallintajärjestelmiin (Irlanti, Viro)
- Barnahusin kumppanit tekevät merkintöjä omiin tiedonhallintajärjestelmiinsä – poliisi, sosiaalitoimi, sairaala, kansalaisjärjestöt (Barnahusin yhteistyökumppanit)

Yhteisissä Barnahus-tiedonhallintajärjestelmissä tulisi olla osiot kullekin virastolle, jotta ne voivat koota kaikki tiedostot yhteen paikkaan. Ihannetapaus olisi, jos kaikki osiot ovat koko Barnahus-tiimin käytettävissä tietojen jakamisen mahdollistamiseksi, joitakin rikosoikeudellisia ja arkaluontoisia terveystietoja lukuun ottamatta. Yhteiset järjestelmät sisältävät usein:

- väestötietoja (nimi, osoite, ikä, sukupuoli, seksuaalinen suuntaus, seksuaalisuus, muut arkaluontoiset ominaisuudet kuten etnisuus, koulu)
- oikeusjärjestelmään liittyvät tiedot (rikoslaji, kuulustelujen tiivistelmä, kutsu saapua oikeuteen ja muut päätökset, kuten huoltajuuteen ja sijaiskasvatukseen liittyvät päätökset),

- sosiaalitoimi (perheen sukuselvitys, lastensuojelu- ja turvakokoukset, sosiaaliset selvitykset ja koulunkäyntiä koskevat raportit)
- terveydenhoito (tiivistelmä lääketieteellisistä raporteista, oikeuslääketieteelliset raportit, paikallisten terveyspalvelujen raportit)
- terapiaa koskevat raportit (tiivistelmät psykologisista arvioinneista, istuntoihin liittyvät lyhyet muistiinpanot, psykologiset testit ja piirustukset)

Yhteisessä Barnahus-järjestelmässä on tavallista säilyttää videotallenteet rikostutkintaan liittyvistä kuulusteluista ja haastatteluista sekä lääkärintarkastuksista muilta tiimin jäseniltä salattuna siten, että käyttöoikeus edellyttää tiettyä roolia. Joskus tallenteet säilytetään erillisessä tallennusjärjestelmässä. Barnahus-järjestelmä ei saa sisältää terapiassa tehtyjä muistiinpanoja eikä valvontaa koskevia muistiinpanoja. Niitä ei tule pyytää tuomioistuintar-koituksiin, vaikka tältä osin lainsäädäntö vaihtelee maittain. Jokaisen Barnahus-tiimin tulisi määrittää se tietojen jakamisen taso, joka soveltuu heidän maansa tietosuojaa koskevaan lainsäädäntöön sekä menettelytapoihin, jotka koskevat oikeutta tilata oikeudenkäyntiä edeltäviä muistiinpanoja.

Sopimukset tietojen jakamisesta, tietosuojalaki tai Barnahus-laki ovat keskeisiä määriteltäessä, mitä tietoja Barnahus voi jakaa ja säilyttää. Näissä sopimuksissa/laissa määritellään vähimmäistaso tietojen jakamiselle pienten siihen oikeutettujen ammattilaisryhmien kesken sekä kuinka tiedot voidaan linkittää poliisi- ja tuomioistuinjärjestelmiin ja jakaa niiden kanssa. Esimerkiksi rikos- ja tuomioistuin käsittelyyn liittyvät tiedot sekä ääni- ja videotallenteet haastattelusta tai kuulustelusta säilytetään erillään kriisitukeen ja psykososiaaliseen apuun liittyvistä tiedoista. Yhteiset Barnahusin tiedonhallintajärjestelmät edellyttävät erityyppisen selkeitä sopimuksia tiedon jakamisesta, jotta kaikki viranomaiset voivat dokumentoida tietonsa yhteiseen järjestelmään, samoin selkeää selvitystä

tietojen jakamisjärjestelyistä, jotta Barnahusin palveluja käyttäviltä lapsilta ja perheiltä voidaan pyytää suostumus.

Lisäksi PROMISE-verkosto on tehnyt yhteistyötä ruotsalaisen Bonigi-yhtiön kanssa PROMISE-Hubin kehittämiseksi. Tämä korkeatasoinen tiedonhallintajärjestelmä tarjoaa Barnahusille työkalun tallentaa anonymisoituja tietoja interventioista, raportoida suorituskyvystä ja kerätä vertailukelpoista eurooppalaista tietoa lapsiin kohdistuvasta väkivallasta.



- Lighthouse Information Sharing Agreement, Englanti
- Lighthouse Agreement to Service, Englanti
- Barnahusia koskeva lainsäädäntö, Slovenia

1.8. YHTEISTEN TIIMIARVOJEN JA KIELEN LUOMISEN TÄRKEYS

Tukeakseen yhteisten menettelytapojen ja rutiinien kehittämistä, joista Barnahus-tiimi ja asianmukaiset Barnahusissa toimivat virastot ovat sopineet, tiimien tulisi käyttää aikaa avoimen oppimiskulttuurin ja yhteisen vision rakentamiseen. Tämä voi sisältää yhteisen ajan varaamisen käytäntöjen pohdiskeluun; sopimisen yhteisistä arvoista, käyttäytymisestä ja kielestä; ratkaisumallien laatimisen yhdessä; oppimisen yhdessä ja ajan viettämisen yhdessä. Lisäksi monet Barnahus-yksiköt varmistavat, että Barnahusin laatustandardit ja YK:n Lapsen oikeuksien komitean periaatteet ovat kaiken toiminnan perustana. Voi olla hyödyllistä pitää Barnahusin laatustandardit näkyvillä toimipisteissä, joissa Barnahusin tiimit toimivat, jotta voidaan varmistua, että päätöksenteko on aina näiden periaatteiden mukaista.⁴

Tilaa pohdiskelulle

Tarvitaan säännölliset mahdollisuudet koko Barnahus-tiimin pohdiskelulle. Palvelunohjauksen lisäksi tulisi varata aikaa, jotta tiimin jäsenet voivat pohtia työn vaikutusta itseensä, miten he toimivat yhteistyössä tiimin jäsenenä, ja minkälaiset heidän käytäntönsä ovat. Tämä voi sisältää vertais- ja ryhmäkliinistä valvontaa, mahdollisuuden varaamisen monialaisen tiimin kliniselle pohdiskelulle ulkopuolisen ohjaajan kanssa, monimutkaisia tapauksia varusten perustettua työryhmää tai systemaattisia pohdiskeluvia keskusteluja.

⁴ Perustuu kokemuksiin Kyproksella, Ruotsissa, Englannissa ja Skotlannissa.

Virastojen yhteinen koulutus

Yhteistä käsitystä ja työskentelytapoja sekä "tiimin" yhteenkuuluvuutta voidaan kehittää säännöllisellä, monialaisella yhteisellä koulutuksella. Osana kansallista käyttöönotto-ohjelmaa Euroopan Neuvosto on teettänyt kansallisen koulutusvajeanalyysin selvittääkseen Irlannin Barnahusin kanssa työskentelevien ammattilaisten koulutustarpeet. Tämä tarvearvio osoitti, että tutkimuksessa ja kansainvälisessä ohjauksessa vallitsee yksimielisyys siitä, että Barnahusissa työskenteleviltä vaaditaan erikoisosaamista ja -taitoja. Samoin Barnahusin kanssa yhteistyössä työskenteleviltä vaaditaan perustiedot ja -taidot. Tämän lisäksi tehokasta virastojen välistä yhteistyötä tuetaan kouluttamalla ammattilaisia yhdessä.

- Barnahusin henkilöstön koulutukseen tulisi sisältää seuraavat aiheet: traumatietoinen käytäntö, muutosten hallinta, pohdiskeluva käytäntö, tiedon jakaminen, Barnahusin standardit, lapsiin kohdistuvaa seksuaaliväkivaltaa koskeva lainsäädäntö, lasten oikeudet, virastojen yhteistyö, lasten osallistuminen, arviointi/tutkimus ja roolikohtaiset taidot, kuten oikeuslääketieteellinen tutkimus, kuulustelu/haastattelu ja terapeutitavat lähestyä lapsen kohdistuvan seksuaalisen väkivallan uhreja.
- Barnahusin rinnalla toimivien viranomaisten koulutukseen tulisi kuulua Barnahus-malli, lastensuojelu, reagointi tapausten ilmituloon, viranomaisten yhteistyö, terapeutitavat lapsiin kohdistuvan seksuaalisen väkivallan tapausten paljastuttua, esim. lapsille ja nuorille kohdistetut mielenterveyspalvelut, perusterveydenhuolto ja pitkäkestoiset psykoterapiapalvelut.⁵

⁵ Perustuu kokemuksiin Irlannissa.

Yhteinen kieli

Kun työskennellään monialaisessa tiimissä, johon kuuluu terveydenhuollon, sosiaalitoimen ja poliisin/syyttäjän edustajia, voi esiintyä eroja kielenkäytössä. Nämä erot voivat aiheuttaa ahdistusta ja väärinkäsityksiä, kun työskennellään haavoittuvassa asemassa olevien lasten ja perheiden kanssa. Vanhat lakitekstit, seksuaalirikoksia koskevat lait ja tiedotusvälineet viittaavat toisinaan lapsipornografiaan ja käyttävät lapsia syyllistävä kieltä. Jopa yhteistyötä tekevät eri viranomaiset saattavat käyttää kieltä, joka syyllistää lasta, kuten "hän karkasi" tai "hän vaarantaa itsensä päättäessään käyttää laittomia huumeita." Seksuaaliväkivallan uhreiksi joutuneet nuoret kertovat, että uhreista käytetyt termit ovat leimaavia. Uhreja syyllistävä kieli ja termit leimaavat lapsia ja nuoria, asettavat heille esteitä palvelujen saamisessa ja voivat myös aiheuttaa turhautumista virastojen välillä ja rajoittaa ammatillista kiinnostusta. Traumatietoisesta lähestymistavan omaksuminen siihen, miten puhutaan lapsista sekä siitä, mitä heille on tapahtunut, rohkaisee ammatinharjoittajien uteliaisuutta sen suhteen, mikä on tietyn käyttäytymisen taustalla sekä olemaan avoimempia kuuntelemaan, mitä nuori yrittää tällä käytöksellä kertoa ammattilaisille.

Viranomaisten tulisi olla tietoisia Barnahusissa käytävästä kielestä, jotta toimijat voivat mallintaa ja tukea hyviä käytäntöjä lähetteen yhteydessä sekä arviointi- ja palvelunohjaus-kokouksissa. Barnahus-tiimin tulisi pyrkiä ymmärtämään pikemminkin sitä, mitä nuorelle tapahtuu, kuin mitä hän on tehnyt. Kielen muokkaaminen auttaa viranomaisia käynnistämään asianmukaiset lastensuojelutoimet ja voi vähentää riskiä, että lapset tuntevat olevansa syyllisiä heille tapahtuneeseen. Jotkut maat ovat kehittäneet ohjeistusta yhteiselle termiologialle, kuten "Hiljaisuuden murentaminen" -tutkimus, joka kehitettiin useiden yhteistyöjärjestöjen kanssa yhteisen käsityksen saamiseksi lasten seksuaaliväkivaltaa koskevista määritelmistä ja kielestä (Suomi, Irlanti).



Tapausesimerkki: Lighthouse — Oppimiskulttuurin rakentaminen yhdessä tukemaan työtä

Yhteisten tiimiarvojen ja -käyttäytymisen luominen

- sovitaan käyttäytymismalleista, jotka tukevat yhteisiä arvoja
- virheet ovat väistämättömiä ja tarjoavat mahdollisuuksia oppia
- ei haudota negatiivisia tunteita

Ympäristö, jossa kaikki tiimin jäsenet saavat äänensä kuuluviin

- esimerkiksi tehdään säännöllisiä "ilmapiiriarvioita" sen selvittämiseksi, miten tiimi pärjää

Pohdiskelevä käytäntö

- yksilöiden ja ryhmien toiminnan kliinistä tarkastelua
- monialaisten tiimien toiminnan kliininen pohdiskelevä käytäntö
- kuukausittain järjestettävät systemaattiset, pohdiskelevät keskustelut kaikkien osapuolten kesken monimutkaisista tapauksista

Tuki ammatilliseen kehittymiseen ja priorisointiin

- traumatietoisia lähestymistapoja koskeva koulutus
- yhden päivän suunnittelukokoukset kaikille osapuolille
- ylimmän johdon kehittämisohjelma

Turvallisuus, laatu ja oppiminen ohjaavat

- oppiminen lapsilta ja nuorilta, huoltajilta, kumppaneilta ja valvontaviranomaisilta

Ratkaisujen luominen yhdessä

- prosessien, polkujen ja interventioiden simulaatiot
- pöytäkirjojen ja menettelytapojen tarkastaminen yhdessä
- kuukausittaiset tapaamiset, joissa tarkastellaan monialaisten tiimien työn ja käytännön kehitystä
- viikoittaiset tiimikokoukset ja säännölliset keskustelut

Ajan viettäminen yhdessä

- kuukausittaiset koko palvelun aamiaiskokoukset
- sosiaaliset tapahtumat, yhteiset lounaat ja syntymäpäivät



Tapausesimerkki: Kuinka voidaan vaikuttaa lapsiin kohdistuvaa seksuaaliväkivaltaa koskevaan kansalliseen kielenkäyttöön

Suomessa uudessa poliisikäsikirjassa on hyödyllinen kieliosio, joka suosittelee suomenkieleiseksi kattotermiksi "lapsiin kohdistuva seksuaaliväkivalta".

Lisäksi käsikirjassa on osio termeistä, joita ei pitäisi enää käyttää, kuten lapsipornografia, lapsiprostituoitu tai lapsiseksityöntekijä. Oppaassa sanotaan: "[Näiden termien] käyttämis-tä suositellaan välttämään täysin. Lapsiin kohdistuva seksuaaliväkivalta ei ole viihteellinen kaupallisen pornografian muoto, eikä sitä sellaisena tulisi kuvata edes käsitteen tasolla. Ku-vissa tai videoissa lapsi, joka on raiskauksen tai muun aikuisen häneen kohdistaman seksuaalisen teon kohteena, ei ole näyttelijä. Lapsia esittävät kuvat eivät ole pornografiaa, vaan todisteita rikoksesta, mistä syystä niihin tulisi viitata asianmukaisesti lasta kunnioittavalla termistöllä." Ammatinharjoittajien avuksi on luotu terminologiapankki, joka varmistaa traumatietoisen kielen johdonmukaisuuden.



Tapausesimerkki: Etsimme merkitystä, jonka nuori haluaa kommunikoida Skotlannin Bairns Hoosessa

Uskomme, että kieli on todella tärkeä. Children 1st:ssä (Bairns Hoosessa ylläpitävä hyväntekeväisyysjärjestö) emme käytä tukemistamme ihmisistä termejä "asiakas", "potilas" tai "palvelun käyttäjä", koska tämä voi tahattomasti luoda tunteen leimautumisesta ja esteen tuen hakemiselle. Emme myöskään sano, että lapset ja nuoret olisivat "vaikeasti tavoitetta-vissa" tai heitä olisi "vaikea saada osallistumaan", vaan pidämme tällaista tärkeänä näkö-kohtana palveluita tarjottaessa, sen varmistamiseksi, että Bairns Hoosen tuki on helposti sitä tarvitsevien saatavilla. Traumatietoisuus koulutuksemme tarkoituksena on, että ymmär-rämme käyttäytymisen, joka usein leimataan esimerkiksi "vastustelevaksi" tai "haastavak-si", perustuvan yleensä pelkoon tai ahdistukseen. Ne voivat olla selviytymisstrategioita, jot-ka eivät enää palvele lapsiamme ja nuoriamme hyvin. Tämän ymmärtäminen tarkoittaa, että olemme uteliaita sen suhteen, mitä käyttäytymisen takana on ja etsimme sitä merki-tystä, jonka nuori haluaa kommunikoida.



- koulutustarpeiden arviointi Irlannin Barnahusin työskentelyä varten
- poliisin ohjeistus, Suomi
- kriisiapua väkisinmakaamisen uhreille Pohjois-Irlannissa.



Tapausesimerkki: Siirtyminen rinnakkaiselosta yhteistyöhön Barnahus Westissä, Irlannissa

"Mallin mallinnus"

- luoda ympäristö, joka haastaa hierarkkiset ajatustavat ja vallan epätasapainon
- osallistuminen lasten oikeuksia edistäviin toimiin
- normalisoidaan trauman ja epäsuoran trauman vaikutukset kaikkiin ihmisiin, jotka ovat tekemisissä Barnahusin kanssa, olivatpa he sitten ammattilaisia, lapsia tai perheitä

Sen jälkeen, kun Barnahus perustettiin Irlannissa vuonna 2019 oli selvää, että tarvitaan uusi tapa toimia, jotta voidaan paremmin toimia niiden lasten kanssa, jotka ovat joutuneet sek-suaaliväkivallan uhreiksi. Perinteiset työskentelytavat ja lasten ja perheiden kokemana vallan epätasapaino voivat johtaa traumatisoitumiseen uudelleen ja siihen, että lapset katuvat kertoneensa tapauksesta. Barnahusin perustaminen tarjosi tilaisuuden pohtia, mitä järjes-telmän sisällä oli muutettava ja miten lapsiuhrien kokemuksia voitiin parantaa.

Barnahusin ihmiset

Irlannissa lapsiin kohdistuvan seksuaalisen väkivallan vastaisista toimista tehdyt arviot osoittivat, että virastot olivat haluttomia osallistumaan viranomaisten väliseen yhteistyöhön. Kun virastojen välinen yhteistyö otettiin vahvaksi painopisteeksi, Barnahusin tavoitteena ei ollut kehittää vielä yhtä virastoa lisää, vaan mahdollistaa Barnahusissa toimivien kes-keisten viranomaisten yhteistyö, mukaan lukien lastensuojelu, terveydenhoito, oikeusavus-tajat ja poliisi.

Barnahusin laatustandardeihin perustuva viranomaisten välinen yhteistyö johtuu siitä, että ymmärrettiin lasten oikeus osallistua heitä koskeviin

asioihin. Siksi kävi selväksi, että oli haastettava perinteistä voimadynamiikkaa, jotta myös niiden ääni kuuluisi, joilla on vähiten valtaa. Tutkimusten ja oman osallistumisstrategiamme kehittämisen kautta on opittu, että ne henkilökuntaan kuuluvat, jotka eivät koe, että heitä kuullaan heidän ammatillisessa roo-lissaan, eivät todennäköisesti kuule lastenkaan ääntä. Halusimme varmistaa, että

- perustetaan Barnahus-työryhmä, jossa Barnahusissa työskentelevä keskeinen henkilökun-ta kaikista virastoista voi osallistua palvelujen kehittämiseen ja mallin soveltamiseen
- sovitaan, ettei kukaan Barnahusin henkilökunnasta käytä univormua työssään
- omaksutaan kielenkäyttö, joka tukee kaikkien Barnahusin työntekijöiden yksilöllisiä taitoja ja asiantuntemusta – esimerkiksi "sosiaalityöntekijän ammatillinen arvio lapsen suojelun tarpeesta," "lääkäreiden ja sairaanhoitajien lääketieteellinen asiantuntemus" ja "poliisi-henkilöstön oikeudellinen asiantuntemus".

Barnahusin ympäristö

Viranomaisten yhteistyön vahvistaminen oli keskeisellä sijalla, kun Barnahusin tiloja suunniteltiin. Tilojen keskellä oleva konferenssihuone on kaksi kertaa viikossa järjestettävien yh-teistyökokousten näyttämönä - tiimi kirjaimellisesti "tapaa keskellä". Kokouksen puheen-johtaja ei koskaan istu pöydän päässä eikä ryhmän jäsenillä ole vakioistumapaikkoja. Tarjol-la on tuoreita hedelmiä, teetä, kahvia ja pientä purtavaa hyvän ilmapiirin luomiseksi. Ko-kousten osanottajia rohkaistaan pitämään säännöllisiä liikuntataukoja. Tiimi tunnistaa epä-suoran trauman vaikutukset ja henkilökuntaa rohkaistaan puhumaan siitä, miten työ voi vai-kuttaa heihin ja mitä tukea tarvitaan. Viranomaisyhteistyön ohjausryhmä

järjestää tapahtumia laajennetussa keittiös-sä/ kokoustilassa, kuten jouluamiaisen, hyväntekeväisyyskahvitilaisuuksia aamulla ja pal-kintojenjakotilaisuuksia. Henkilökuntaa ja perheitä rohkaistaan käyttämään keittiötä omaan ruoanlaittoon kodikkaan tunnelman luomiseksi ja minimoimaan henkilöstön ja palvelun käyttäjien välistä "eroa".

Barnahusin toiminnot

Yhteisen toimipaikan sijoittaminen Barnahusin tiloihin mahdollistaa epävirallisen keskustelun ja sosiaalisen vuorovaikutuksen yhtä hyvin kuin muodolliset viranomaisten yhteistyöko-koukset. Barnahusin ydintiimi on tietoinen "mallin mallintamisesta", tarpeesta luoda sellai-nen ympäristö, joka haastaa hierarkkista ajattelutapaa ja vallan epätasapainoa ja joka roh-kaisee osallistumaan toimintaan, joka edistää lasten oikeuksia ja puuttumaan trauman ja epäsuoran trauman vaikutuksiin kaikkiin ihmisiin, jotka ovat tekemisissä Barnahusin kanssa, olivatpa nämä sitten ammattilaisia, lapsia tai perheitä. Esimerkkejä mallin mallintamisesta ovat:

- kaikille tiimin jäsenille annetaan saman verran aikaa viranomaisten yhteistyökokouksis-sa. Ketään ei pidetä tärkeämpänä kuin muita, lukuun ottamatta lasta, joka on tärkein.
- viranomaisten yhteistyökokouksissa vältetään käyttämästä sellaisia ammattinimikkeitä kuten lääkäri, konstaapeli, tarkastaja
- nuorisosiämiehen roolin luominen. Hän toimii lapsen edustajana viranomaisten yhteis-työkokouksissa
- avoin keskustelu yksittäisten tapausten tai tilanteiden vaikutuksista henkilöstöön kuulu-viin ja koko virastojen väliseen tiimiin
- valvontakäytännöt, joissa pohditaan viranomaisten välistä tiimidynamiikkaa, epäsuoria traumoja ja järjestelmäongelmia.

✓ TARKISTUSLISTA

Onko käytössä virallisia menettelytapoja tapausten käsittelyä varten, mukaan lukien suun-nittelukokoukset, dokumentointi ja jatkotoimet?

Onko olemassa viranomaisten yhteistyötä koskeva sopimus, jossa määritellään, kuinka mu- kana olevat viranomaiset toimivat yhdessä?

Ovatko kaikki viranomaiset edustettuina ohjausryhmässä / neuvottelukunnassa ja toiminta-ryhmissä?

Onko tehty viranomaisten välinen sopimus tietojen jakamisesta, joka koskee muun muassa, mitä tietoja kerätään lähetteen yhteydessä, miten tietoja jaetaan Barnahusin sisällä ja mi-ten tietoja jaetaan muiden viranomaisten kanssa?

Onko sovittu siitä, mitä tietoja kerätään sen arvioimiseksi, miten monialainen toiminta vai-kuttaa lapseen?

Onko kaikilla Barnahusissa ja Barnahusin kanssa työskentelevillä henkilöillä selkeät roolilin-jaukset?

Onko Barnahusin tiimillä koulutus ja yhteinen käsitys menettelytavoista ja rutiineista?

Onko Barnahus-tiimillä yhteiset arvot, kieli ja ymmärrys?

TAPAUKSEN KÄSITTELYN LAPSIKESKEINEN SUUNNITTELU

2. TAPAUKSEN KÄSITTELYN LAPSIKESKEINEN SUUNNITTELU

Tämä osio koskee standardeja 5.2, 5.3 ja 5.6 ja kuvaa, kuinka tärkeää on pitää lapsi kaiken arvioinnin ja jatkuvan usean viraston välisen suunnittelun ja tuen keskipisteenä.

Standardi 5.2 Yksilöllinen arviointi: Barnahus varmistaa, että jokaisesta Barnahusiin lähetetystä lapsesta tehdään yksilöllinen arviointi. Yksilöllinen arviointi tehdään ja sitä päivitetään viranomaisten yhteistyötiimin, lap-sen, huoltajien ja muiden asiaankuuluvien ammattilaisten osallistumisen perusteella. Henki-lökohtaisessa arvioinnissa selvitetään lapsen olosuhteet, erityistarpeet ja muut tekijät, joiden tulisi olla suunnittelun, toimenpiteiden (mukaan lukien haastattelun) ja seurannan pohjana.

Standardi 5.3 Jatkuva tapausten suunnittelu ja arviointi: Barnahusissa järjestetään säännöllisesti tapausten arviointi- ja suunnittelukokouksia, joissa yhteistyötiimissä edustettujen viranomaisten asiaankuuluvat edustajat ovat mukana.

Standardi 5.6 Lapsen osallistuminen: Lapsilla on mahdollisuus osallistua oman tapauksensa suunnitteluun ja käsittelyyn Barnahusissa. Heitä tuetaan tässä. Barnahus ottaa lapsen näkemykset huolellisesti huomioon kai-kesta tapauksen suunnittelussa ja käsittelyssä.

2.1. PALVELUNOHJAUKSEN LAJIT

Lapsikeskeisen palvelunohjauksen yhteydessä tapauksesta käydään neljä erityyppistä kes-kustelua:

- konsultaatio / neuvonta
- aloituspalaveri, jossa käydään alustava keskustelu tapauksesta
- arviointikokous kuulustelun/haastattelun ja tarkastuksen jälkeen
- vireillä olevan tapauksen arviointi / seuranta

Konsultaatio/neuvonta

Yksi tai useampi Barnahus-tiimin jäsen voi tarjota asiantuntijan neuvoja paikallisille poliisi-, sosiaali- ja terveysalan ammattilaisille, yhteistyössä ja arvostaen verkostossa jo olevaa asi-antuntemusta.

Aloituspalaveri

Aloituspalaveria tulisi käyttää lapsesta kerättyjen tietojen tarkistamiseen sekä jatkossa suo-ritettavan arvioinnin, kuulustelun / haastattelun, oikeuslääketeellisen tutkimuksen / lää-kärintarkastuksen, kriisituen ja välittömien lastensuojelutoimien suunnitteluun. Tämän en-simmäisen kokouksen osanottajat rajoittuvat yleensä Barnahusin ydintiimin jäseniin. Barnahusin

koordinaattori / johtaja toimii kokouksen puheenjohtajana. Yleensä näissä aloituspa-lavereissa Barnahus-tiimi keskustelee 5-10 eri lähetteestä. Yhteen tapaukseen voi kulua 20 minuutista tuntiin. Yleensä aloituspalaveri järjestetään 5-10 työpäivän sisällä, ellei asia ole kiireellinen välittömän suojan tarpeen tai suuren riskin johdosta, jolloin tapauksesta keskus-tellaan samana päivänä tai viimeistään 24-72 tunnin sisällä. Aloituspalaverissa voidaan päättää, että jotkut lapset saavat paremman tuen muualta kuin Barnahusista. Tällöin ta-paukset siirretään paikalliselle palvelulle ja tuetaan pääsyä tällaisiin palveluihin.



- Barnahusin työnkulku, Viro
- viikoittaisen koordinaatiokokouksen esityslista, Espanja
- Lighthouse aloituspalaveri, toimeksianto, Englanti
- National Children's Advocacy Center (NCAC) – Paremman tapausarvioinnin rakentaminen yhdessä: Children's Advocacy Center:ien ja monialaisten tiimien vaikutuksen tehostaminen, NCAC
- case review checklist (tapauksen arviointia koskeva tarkistuslista), NCAC

Jatkotoimet / tapauksen arviointi kuulustelujen/haastattelujen ja tarkastusten jälkeen

Tapausarviointi tarjoaa koko Barnahusille mahdollisuuden tarkastella tietoja ja suunnitella rikosoikeudellisen prosessin seuraavia vaiheita, mahdollisia lastensuojelutoimia ja sitä, mitä terapeuttista tukea voidaan tarjota lapselle ja hänen perheelleen. Ihanne-tapauksessa tämä tapahtuu arvioinnin päätteeksi, kun Barnahusin ydintiimi ja paikalliset yhteistyötä tekevien viranomaisten edustajat ovat koolla Barnahusissa.

Jatkuva seuranta ja tuki Barnahusin toiminnassa vaihtelee suuresti riippuen siitä, mitkä toimijat ovat Barnahusin ydintiimissä edustettuina ja mitkä paikalliset kumppanuusjärjestelyt ovat käytettävissä. Tämä voi vaihdella talon sisäisestä 20 istunnon terapeuttisesta tuesta aina kääntymisen paikallisen mielenterveyspalvelun tarjoajan tai kansalaisjärjestön puoleen pitkän aikavälin tuen saamiseksi.

Vireillä olevan tapauksen arviointi / jatkuva seuranta

Barnahus-tiimin tulisi kokoontua säännöllisesti arvioidaan kaikkia niitä tapauksia, joissa lapsi ja perhe saa jatkuvaa terapeuttista, oikeudellista tai terveydenhoidollista tukea. Tapausarviointien tiheys ja se, ketkä tiimin jäsenistä ovat paikalla, voivat vaihdella riippuen palvelun kapasiteetista, lähetteen määrästä, seksuaaliväkivallan vakavuudesta, siitä, mikä vaikutus tapauksella on perheeseen ja jatkuvan tuen pituudesta. Monet palvelut tarjoavat tapausarviointeja vain tarpeen mukaan, sen mukaan, mitä ongelmia on ilmennyt ja mitä paikallisten lastensuojelupalvelujen ohjeissa määrätään. Pitkäaikaista terapeuttista tukea tarjoavien palvelujen tulisi pyrkiä arvioidaan kunkin lapsen tapausta 6–12 viikon välein.

Tapauksen seuranta vaihtelee Barnahus-yksiköissä seuraavasti:

- sosiaalityöntekijäparin ja psykologiparin tapausarviointi kahden viikon välein, tarvittaessa viikon välein, jos lisäkeskusteluja tarvitaan esim. oikeusjärjestelmässä tehdyn päätöksen, terapian lopettamisen tai koulussa ilmenneiden ongelmien perusteella (Espanja)
- säännöllinen tapausarviointi jokaisen lapsen osalta 1 – 3 kuukauden välein (Viro ja Englanti)
- viikoittainen kokous perheiden pyyntöjen perusteella, jos he tarvitsevat lisätukea (Suomi)
- viikoittainen kokous sosiaalityöntekijöiden/psykologien pyyntöjen perusteella (Ruotsi ja Espanja)
- kaikkien tapauksen arviointi viikoittain tai kahden viikon välein siten, että kokoukset ovat avoimella laajemmalle monialaiselle tiimille – Barnahusilla on koordinoiva rooli monialaisen tiimin koolle kutsumisessa (Irlanti)



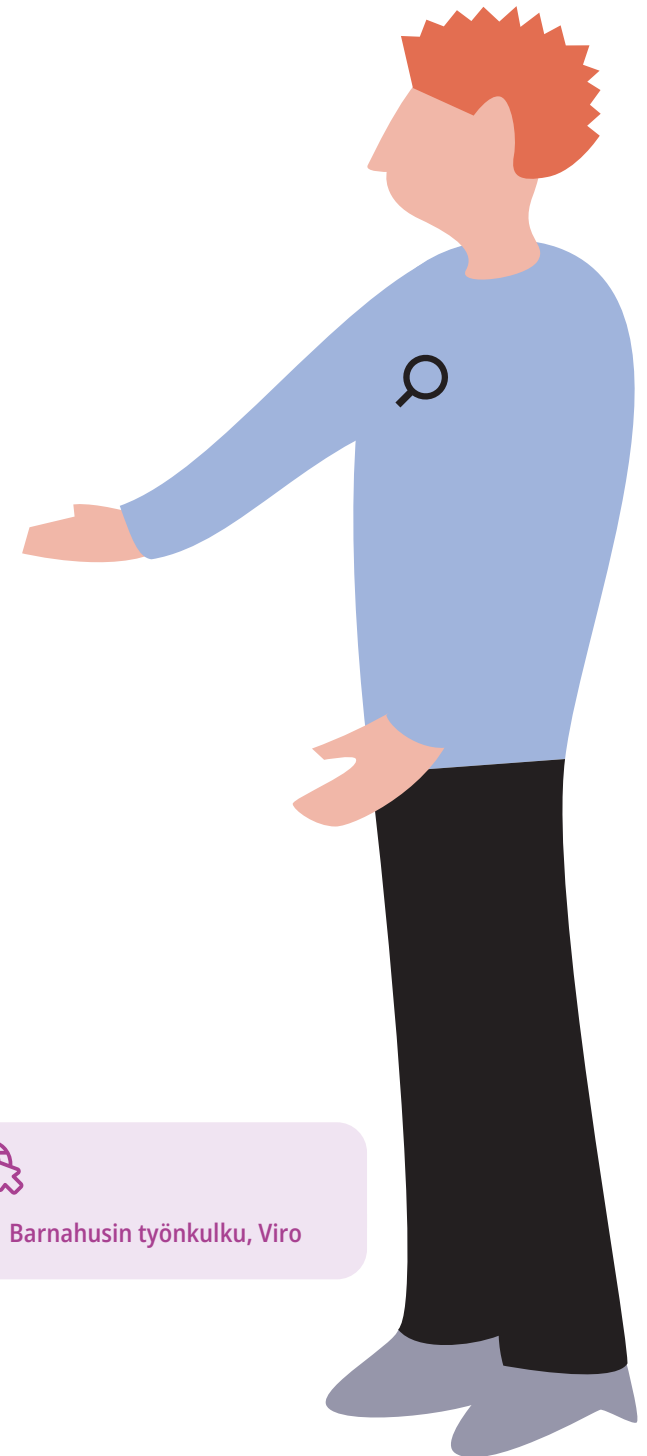
Tapausesimerkki: Viro – työnkulku Barnahusissa

Viron Barnahus on ottanut käyttöön selkeän työnkulusuunnitelman tapauksen kokous-käsittelyä varten.

- alustava arviointi – 10 päivän kuluessa tai nopeammin, jos tapaus on kiireellinen
- haastattelu ja lääketieteellinen arviointi – 20 päivän sisällä
- tapausta koskeva kokous – 30 päivän sisällä
- tapauksen arviointi – 60 päivän sisällä
- tapauksen arviointi ja loppukäsittely – 90 päivän sisällä



→ Barnahusin työnkulku, Viro





Tapausesimerkki: Lighthouse Englannissa

Tutkittuaan Lighthouse-pilottia, tiimi päätti järjestää kuusi viikottaista tapausarviointiko-kousta, joita johtivat ne lasten ja perheiden asioihin perehtyneet ammatinharjoittajat, jotka olivat ensisijaisesti vastuussa tapauksista. Tapausarvioinnit varmistivat, että tiimi oli aktiivisesti vastaamassa lasten ja heidän huoltajiensa tarpeisiin ja että vältettiin tapausten siirtämistä ja viivästyksiä suunnittelussa ja hoidossa. He tiesivät pilotin perusteella, että Lighthouse-palvelun kysyntä ylitti ammatinharjoittajien kyvyn vastata tarpeeseen. Siten haluttiin varmistaa lapsille tehokas hoitopolku Lighthouseissa alusta loppuun. Kun lapsen hoitopolkua ryhdyttiin koordinoimaan säännöllisesti, seurauksena oli, että häntä kuultiin paremmin, mikä antoi lapselle enemmän mahdollisuuksia vaikuttaa hoitopolkuun ja auttoi tiimiä vastamaan lapsen mahdollisesti lisääntyviin tarpeisiin.

Miksi ryhdytte järjestämään kuusi tapausarviointikokousta viikossa?

Alusta alkaen olemme työssämme pyrkineet miettimään asioiden käsittelyä alusta loppuun ja miten päästään hyviin lopputuloksiin. Tarjoamme räätälöityä kokonaisvaltaista palvelua sen sijaan, että tarjoaisimme vain tietyn määrän kokouksia. Uskomme, että tämä antaa lapselle ja hänen perheelleen valinnanvaraa ja joustavuutta. Sitä

ohjaa myös pyrkimyksemme keskittyä kapasiteetin ja resilienssin kehittämiseen perheen, lähetteen laatijoiden ja laajemman ammattiverkoston kesken, jotta tuki jatkuisi, kun he ovat valmiita seuraavaan vaiheeseen.

Miten varmistatte, että kuulette lapsia?

Yksittäistä tapausta koskevat arvioinnit ovat räätälöityjä ja riippuvat tapauksen monimutkaisuudesta. Pyrimme joka kerta tekemään niistä tarkoituksenmukaisia ja välttämään toistoa. Joidenkin lapsiemme osalta koko Lighthouse-tiimi on arvioinnissa henkilökohtaisesti läsnä tapaamassa laajemman verkoston edustajia sekä perhettä. Niiden lasten osalta, joiden tarpeet eivät ole monimutkaisia, puhelimitse suoritettu arvio perheen ja Lighthouse-tiimin kesken saattaa olla riittävä.

Mitä haasteita syntyy siitä, että arviointikokouksia on niin usein?

Esteitä ovat aikataulupaineet, suuri tapausten määrä ja tarve priorisoida niitä kokouksia, joissa käsitellään kiireellisiä tapauksia, joissa lapsen edut ovat vaarassa. Käytämme tiedon-seurantalaitteita valvoaksemme, että toimitaan vaatimusten mukaisesti ja teemme merkin-töjä tiedostoihin kokouskäsittelystä sekä lopputuloksista. Pyydämme palautetta niiltä, jotka eivät voi osallistua kokouksiin ja arviomme tuloksia muiden kokousten yhteydessä päällekkäisyyksien välttämiseksi.

Mistä teemoista/aiheista keskustellaan?

Tyypillisen kokouksen esityslista sisältää:

- lasten perheolosuhteita koskevien tietojen päivitys
- perheen hoitoa / tukea koskeva palaute
- poliisin /sosiaalitoimen päivitys tutkimuksen edistymisestä
- hoitosuunnitelman ja hoidon tarkistus monialaisen tiimin arvioinnin perusteella
- riskinarvioinnin tarkistus
- toimenpiteiden tuloksellisuuden arviointi ja aikataulut
- perhetuen ja ammatillisten verkostojen vahvistaminen.

Mitä tahattomia seurauksia ja etuja on ollut siitä, että järjestetään kuusi tapausarviointiko-kousta viikoittain?

Olemme havainneet, että kun pystymme jo varhaisessa vaiheessa tunnistamaan esteet palvelujen käytölle, niihin voidaan puuttua aikaisemmin. Lapsi ja perhe hyötyvät, kun he tuntevat, että tapaus etenee sekä että he pystyvät vaikuttamaan, kun puututaan aktiivisesti siihen, että käsittely ei etene ja se viivästyy. Meillä on selkeämpi käsitys lapsen odotuksista ja hänen yleisestä käsityksestään saamastaan hoidosta. Uusi tapausvastaavista koostuva tiimimme kehittyi ja tuntee olevansa arvostettu. Olemme parantaneet tapausten hallintaa ja asioiden käsittelyä alusta loppuun sillä, että pystymme paremmin arviomaan, milloin asioita saadaan käsitellyiksi loppuun. Tiedoista on saatu varhaista näyttöä, jota on hyödynnetty kysynnän ja kapasiteetin suunnittelussa.

2.2. PALVELUNOHJAUSKOKOUSTEN LOGISTIIKKA

Kun halutaan maksimoida osallistuminen palvelunohjauskokouksiin, on valittava, osallistu-taanko paikan päällä vaiko etänä. Jos kokouksiin osallistutaan paikan päällä, muiden kuin Barnahusissa toimivien yhteistyötahojen osallistuminen voi vähentyä. Vastaavasti on aikaa vievää, jos Barnahusin henkilökunta joutuu matkustamaan muualla pidettyihin, paikallisten virastojen yhteisiin kokouksiin. COVID-19:n ajoista lähtien suurin osa Barnahus-yksiköistä on järjestänyt palvelunohjauskokoukset videokokouksina, joka on lisännyt koulujen, lasten ja nuorten mielenterveyspalvelujen, perhelääkäreiden, paikallisen poliisin ja sosiaalitoimen edustajien osallistumista. Tämä on erityisen tärkeää niille Barnahus-yksiköille, joiden maantieteellinen toimialue on laaja. Ruotsin "Barnahus-rutiineissa" on hyödyllinen osio etäkokousetiketistä.



→ Barnahus-rutiinit - Linköping, Ruotsi



"Barnahus-mallin käyttöönotto tarjoaa mahdollisuuden ajatella työtämme eri tavalla. Te-hokkaan viranomaisten välisen yhteistyön on otettava huomioon Barnahus-tiimien moni-muotoisuus ja samalla on aktiivisesti omaksuttava käytäntöjä, jotka parantavat yhteistyötä. On tärkeitä luoda vieraanvarainen ilmapiiri, samoin kuin tiimi, joka edistää positiivista il-mapiiriä. Barnahus edustaa uutta tapaa työskennellä Irlannissa ja vaikka jää nähtäväksi, mikä vaikutus tällä työskentelytavalla on irlantilaisiin lapsiin, minä ainakin voin varmasti sanoa, että kuka tahansa johtaja olisi onnellinen saadessaan tällaisen upean ympäristön, jossa voi työskennellä tiimin kanssa."

— Aoife O'Malley, Barnahus West Manager



2.3. LAPSIKESKEISEN PALVELUOHJAUKSEN VARMISTAMINEN NIIN, ETTÄ LAPSI TULEE KUUL-LUKSI

Barnahusin tiimit työskentelevät aina lapsikeskeisten, traumatietoisten ja lapsen oikeuksien ja hyvinvoinnin kunnioittamisen periaatteiden mukaisesti. On kuitenkin todettava, että joskus suora yhteys lapseen voi joutua odottamaan siihen asti, kun lapsi tulee ensimmäisen kerran Barnahusiin. PROMISE Barnahus-verkoston kokemukset osoittavat, että on monia mahdollisuuksia kehittää lapsikeskeistä lähestymistapaa.

- lähete – Lähetteen laatijaa kehoitetaan kysymään lapselta ja perheeltä, ovatko he samaa mieltä läheteestä ja mitä he toivovat lähetteen suhteen
- tiedonkeruuvaihe – Välittömästi lähetteen saapumisen jälkeen Barnahus-tiimin jäsen voi tarvittaessa soittaa vanhemmille ja lapselle ottaakseen selvää heidän toiveistaan ja hel-pottaakseen lapsen osallistumista. Näin voi saada hyödyllistä tietoa esitettäväksi tapausta koskevassa aloituspalaverissa kuulustelun/haastattelun ajoittamiseksi sen selvittämiseksi, ovatko lapsi ja perhe valmiita lääkärintarkastukseen. Ihannetapauksessa asiaa hoitavasta työntekijästä voi tulla tapausta varten nimetty tukihenkilö lapselle ja perheelle.
- aloituspalaveri – Lapsen ja perheiden toiveet ja pyynnöt tulisi tässä ensimmäisessä ko-kouksessa kertoa muille Barnahus-tiimin jäsenille suunnittelun avuksi. Esittäjänä tulisi mielellään olla henkilö, joka voi edustaa lapsen toiveita.
- alustava haastattelu/arviointi – Haastattelijat, sosiaalityöntekijät ja psykologit voivat järjestää tapaamisen lapsen kanssa kuullakseen häntä ja tehdäkseen mahdollisia tarkistuksia kuulustelua/haastattelua sekä lääkärintarkastusta varten. He voivat kysyä

mitä lapsi tarvitsee, mitä hän haluaa ja mitä hän ei halua tapahtuvan esim. käytettävän kielen, tulkkien, kuulustelijan/haastattelijan sukupuolen tai kuulustelun / haastattelun kellonajan suhteen. Tämän jälkeen he voivat pitää lapsen puolta kuulustelua / haastattelua / lääkärintarkastusta suunniteltaessa, jakaa tietoja lapsen voimaannuttamiseksi ja kunnioittaa lapsen näkemyksiä. Tässä vaiheessa on hyvä jakaa Barnahus -esitteitä ja esittää Barnahusia koskevia videoita lapsen valmistamiseksi siihen, mitä Barnahusissa odottaa (katso kohta 3.1).

- kuulusteluihin / haastatteluihin ja lääkärintarkastukseen valmistautuminen- Lapsella tulisi aina olla saatavilla ikään, kehitykseen, kieleen ja erityistarpeisiinsa räätälöityjä tietoja, jotta hän ymmärtää prosessin täysin.
- kuulustelun / haastattelun / lääkärintarkastuksen jälkeen – Kuulustelun / haastattelun jälkeen kuulustelija / haastattelijat / edustaja voi tiedustella lapsen toiveita ja pyyntöjä seuraavista vaiheista sekä miten hän koki prosessin. Heidän tulisi myös huolehtia siitä, että lapsen ääni tulee kuuluviin jatkoseurannassa.
- seuranta ja jatkuva tapausten tarkastelu – Perheitä ja lapsia kutsutaan tarvittaessa osallistumaan menneillä oleviin arviointikokouksiin ammattilaisten rinnalla tai heidän mielipiteitään tulisi selvittää etukäteen, jos he eivät voi osallistua kokoukseen.

Jos lapsen ei ole mahdollista saada suoraa yhteyttä ennen kuulustelua / haastattelua tai lääkärintarkastusta, Barnahus-tiimin tulisi kysyä lähetteen laatijalta, opettajilta tai muilta lapsen hyvin tuntevilta ammattilaisilta, mitä he ajattelevat lapsen tarvitsevan.



→ Lighthouse Pre-referral Pathway, Englanti



”Otamme selvää lapsen toiveista – kuten minkä tuolin hän haluaa kuulustelussa / haastattelussa, mistä välipaloista hän pitää. Annamme hänelle vallan päättää pienistä asioista, koska hän ei voi vaikuttaa oikeusprosessiin.”

— Barnahus-koordinaattori, Slovenia



Tapausesimerkki: Yhteistyö lasten ja nuorten kanssa koko tapausuunnittelun ajan, Bairns Hoose, Skotlanti

Lähestymistapamme perustuu restoratiivisen käytännön periaatteisiin. Tämä tarkoittaa, että tietoisesti ”työskentelemme lapsen ja perheen kanssa” emmekä ”tee heille” jotain. Uskomme, että jos otamme nuoret ja heidän perheensä mielekkäästi mukaan keskustelemaan heidän tuestaan, tämä auttaa meitä saamaan juuri heille sopivan tuen. Teemme yhteistyötä sopiaksemme tukisuunnitelmasta, joka perustuu heidän toiveisiinsa yhteistyöstä, ja tarkistamme säännöllisesti asioita heidän kanssaan varmistaaksemme, että yhteistyömme vastaa heidän tarpeitaan. Koska olemme tietoisia tuen saamiseen liittyvästä leimautumisesta, pyrimme tietoisesti välttämään Bairns Hooseseen tulevien tahatonta ”ulkopuolistamista”. Tapaamme lapsia, nuoria ja perheitä siellä, missä he ovat, tietäen, että monimutkaisten oikeusprosessien kohdalla on tarpeen hälventää mystiikkaa ja toisinaan kääntää ammatti-slangia tai lyhenteitä.

Safer Young Lives (Nuorten turvallisempi elämä) -projektin yhteydessä tehty tutkimus osoittaa, että kun lapset ja nuoret ovat mukana päättämässä saamastaan tuesta ja huollosta, tämä voi vahvistaa heidän saamansa suojaa monella eri tavalla. Näitä ovat itsetunnon vahvistaminen, osoittaminen heille, että heidän mielipiteillään ja näkemyksillään on merkitystä, antamalla heille kontrollin tunteen, luottamuksen ja kunnioituksen luominen sekä heidän rohkaisemisensa puhumaan avoimesti suojaa tarjoavien aikuisten kanssa. Aidot suhteet lasten/nuorten ja ammattiharjoittajien välillä tarjoavat pohjaa mielekkäälle yhteistyölle ja osoittavat, että ammattilaiset näkevät kokonaiskuvan ja tekevät asiantuntevampia päätöksiä, mikä on muutoksen perusta.



→ Safer Young Lives – Osallistuminen on ennakoivaa, Englanti



→ Lydian runo – Asioiden on muututtava
 → Lydian äiti – Vanhemman turhautuminen
 → Changemakers-blogit oikeusjärjestelmän ja tuomioistuinten ammattilaisille

Sen lisäksi, että lapsen annetaan muokata omaa hoitopolkuaan, lasten kuuleminen voi tuntuvasti vaikuttaa virastojenvälisen tiimin työhön ja keskittää sen uudelleen. Lasten kertomusten esittäminen arviointikokousten, operatiivisten tiimien kokousten ja Barnahusin ohjausryhmän kokousten alussa voi varmistaa, että kaikkien viranomaisten edustajat muistavat, miksi he ovat paikalla. Näin tiimin jäsenet voivat pitää toisiaan vastuussa ja varmistaa, että kaikki päätökset tehdään lapsen tarpeita ajatellen, pienistä tapausarvioinnin yhteydessä tehtävistä yksittäistä lasta koskevista päätöksistä aina järjestelmän laajuisiin päätöksiin Barnahusin palvelujen tulevaisuudesta.



Tapausesimerkki: Lasten kuulemisten ottaminen huomioon Barnahusin ja järjestelmän toiminnan suuntaamisessa

Tästä on esimerkkinä Bairns Hoose, jossa tunnustetaan, että tärkeä osa heidän rooliaan on kuunnella lasten ja nuorten kokemuksia nykyisestä järjestelmästä sen varmistamiseksi, että heidän näkemyksensä tulevat kuulluiksi palveluiden uudelleensuunnittelussa ja kehittämisessä. Kaksitoistavuotias Lydia kirjoitti runon kertoakseen omin sanoin tarinansa siitä, kuinka hän koki oikeusjärjestelmän toiminnan ja kuinka se vaikutti hänen elämäänsä, ja hänen äitinsä vastasi sitten. Changemakers [Muutoksentehtäjät] loi sarjan blogeja lähetettäväksi rikosoikeusjärjestelmässä ja tuomioistuimissa toimiville ammattilaisille. Bairns Hoose -tiimi on käyttänyt näitä tehokkaita dokumentteja kokoustensa alussa ja laajemmassa järjestelmässä pitääkseen lasten kuulemisen kaikkien päätösten ytimessä ja mahdollistaakseen muutoksen.



2.4. TASA-ARVON, MONIMUOTOISUUDEN JA OSALLISTUMISEN OTTAMINEN HUOMIOON PALVELUNOHJAUSKOKOUKSESSA — KULTTUURINEN KOMPETENSSI

Tasa-arvo, monimuotoisuus ja osallisuus on Barnahusin käytännön alue, jossa näemme kaikkien Barnahus-yksiköiden tiimien edistyvän standardi 3.2 soveltamisessa (Syrjimättö-myys: Kaikki lapsiuhrit ja -todistajat pyritään erityisesti tavoittamaan riippumatta väkivallan muodosta), ottaen kuitenkin huomioon paikallisväestön kulttuurinen, oikeudellinen ja demografinen vaihtelu. YK:n Lapsen oikeuksien komitean ohjeistus toimii Barnahusin peri-aatteiden tukena. Ohjeistuksen mukaan Lasten oikeuksien sopimukseen sitoutuneiden valtioiden on ryhdyttävä riittäviin toimenpiteisiin varmistaakseen kaikille lapsille oikeuden turvaan kaikenlaista väkivaltaa vastaan "ilman minkäänlaista lapsen, hänen vanhempiansa tai muun laillisen huoltajansa rotuun, ihonväriin, sukupuoleen, kieleen, uskontoon, poliittisiin tai muihin mielipiteisiin, kansalliseen, etniseen tai sosiaaliseen alkuperään, varallisuuteen, vammaisuuteen, syntyperään tai muuhun seikkaan perustuvaa erottelua."

Barnahusin henkilökunnan kulttuurisessa kompetenssissa on tärkeää ymmärtää tasa-arvoa, monimuotoisuutta ja osallisuutta (TMO) sekä kulttuurin vaikutusta traumaan. Näitä asioita koskeva koulutus on olennaista kaikille Barnahus-tiimien jäsenille. Jotkut Barnahus-yksiköt varmistavat, että koko henkilökunta saa koulutusta kulttuurien ymmärtämisessä. Tämä on lähestymistapa, joka tunnustaa, että kulttuuriset tekijät voivat vaikuttaa traumakokemuksiin ja reaktioihin traumaan. Koulutuksen avulla ammatinharjoittajat oppivat kunnioittamaan eri kulttuuritaustasta tulevien lasten ja vanhempien ainutlaatuisia tarpeita, arvoja ja uskomuksia ja vastaamaan niihin. Tämä voi sisältää

kysymisen suoraan lapsilta heidän identiteetistään ja pohtimalla, mitä ilmaisuja käytetään kuvailtaessa ruumiinosia. Barnahus-yksiköissä tulisi miettiä, miten ne ottavat huomioon TMO-tekijät palvelustardeja kehitettäessä, lä-hetteiden käsittelyssä ja aloituspalaverissa, jossa uutta tapausta käsitellään. Seuraavia tekijöitä voi ottaa huomioon (jos kulttuurisesti sopivaa):

- kieli ja tulkin tarve
- sukupuoli
- fyysinen vammaisuus
- neurodiversiteetti ja tarvittavat mukautukset
- taloudelliset, työpaikkaan liittyvät ja asumisen haasteet
- rotu, uskonto ja kulttuuri
- sukupuoli-identiteetti ja seksuaalisuus
- kunniaohjaisat asiat.

Jos lähetelomakkeet ovat puutteellisia tai niitä ei ole täytetty tarkoituksenmukaisesti, Barnahus-tiimien tulisi ottaa yhteys lapsiin ja perheisiin ennen ensimmäistä tapausta koskevaa kokousta (aloituspalaveria) tai pyytää lähettäjä hankkimaan lisätietoja.

Joissakin Barnahus-yksiköissä TMO-tietoja käytetään osana palvelujen priorisointia, jotta varmistetaan, että tukea tarjotaan haavoittuvimmassa asemassa oleville lapsille, jotka todennäköisesti kohtaavat esteitä tuen saamisessa yhteisössä. Esimerkiksi Lighthouse-tiimi asettaa etusijalle lapset, jotka kohtaavat suurimmat tasa-arvoon liittyvät terveydelliset haasteet muun muassa rodun, vammaisuuden tai seksuaalisuuden johdosta ja kysyvät itseltään "Mikä on tämän lapsen rodun/vammaisuuden/sukupuolen vaikutus heidän mahdollisuuteensa saada palveluja?" Lighthouse rohkaisee tiimiään käymään rohkeita keskusteluja lasten kanssa ja "kävelemään heidän kengissään" kuvitellen, mitä esteitä palvelujen saamiselle voi olla. Mikäli mahdollista, Lighthouse pyrkii siihen, että lapset tapaavat ammatinharjoittajia, jotka ovat heidän näköisiänsä.



Tapausesimerkkejä: Alueellinen vaihtelu tasa-arvossa, monimuotoisuudessa ja osallistumisessa

- uotsissa laki kieltää merkitsemästä asiakirjoihin rotua tai uskontoa koskevia tietoja, ellei se vaikuta lapseen, koska näitä tietoja ei pidetä merkityksellisinä ja olisi sopimatonta tie-dustella niitä.
- Suomen poliisin ohjeistuksessa on selkeä osio LGBTQ+ tai sateenkaarinuoriksi (Suomessa käytetty käsite) tunnistettavien nuorten tarpeiden huomioon ottamisesta. Poliisia kannustetaan käyttämään sukupuolineutraalia kieltä ja hakemaan edunvalvojan nimeämistä, jos vanhempi ei hyväksy lapsensa seksuaalista suuntautumista tai sukupuoli-identiteettiä.
- Englannissa Barnahus pyrkii aktiivisesti perustamaan monipuolisen tiimin, joka heijastelee palvelua käyttäviä lapsia ja nuoria.
- Irlannissa, jossa tietojenhallintajärjestelmä perustuu lastensuojelua koskeviin tietoihin, nämä tiedot osoittavat nopeasti kaikki monimuotoisuuteen liittyvät ongelmat tai tarpeet, joista palvelun on oltava tietoinen.



Tapausesimerkkejä: Tasa-arvoa, monimuotoisuutta ja osallistumista koskeva koulutus

- Terre des hommes ja UNICEF Albaniassa tarjoavat traumatietoista koulutusta kulttuuri-sesta kompetenssista
- Sloveniassa tämä koulutus ulottuu Barnahus-tiimin ulkopuolelle oikeusavustajien ja tuomareiden koulutukseen, jotta lapsen etu tuodaan mukaan oikeuden päätöksiin. Barnahus-tiimi ottaa huomioon kaikki lapsen monimuotoisuuteen liittyvät tarpeet ja jokaisessa tapauksessa koskevassa keskustelussa muistutetaan lastensuojelun ja oikeusjärjestelmän puolella toimivia kollegioita siitä, ettei syytetyn puolustamisessa saa unohtaa lapsen etua.

✓ TARKISTUSLISTA

Tarjoaako Barnahus-tiimi konsultaation mahdollisuuden ja asiantuntijaneuvoja paikallisille poliisin, sosiaalitoimen ja terveydenhuollon ammattilaisille?

Järjestetäänkö aloituspalaveri arvioimaan lapsesta kerättyjä tietoja ja suunnittelemaan arviointia, kuulustelua/haastattelua, oikeuslääketieteellistä tutkimusta/lääkärintarkastusta, kriisitukea ja välittömiä lastensuojelutoimia?

Tehdäänkö jokaisen lapsen yksilöllinen arviointi ilman aiheetonta viivytystä ja otetaanko hänen tarpeensa huomioon?

Pidetäänkö kuulustelun/haastattelun ja lääkärintarkastuksen jälkeen arviointikokouksia kaikkien asiaankuuluvien ammattilaisten kanssa esiin tulleiden tietojen jakamiseksi sekä jatko-toimenpiteiden suunnitteluun ja koordinoimiseksi?

Pidetäänkö asiaankuuluvien virastojen kesken kokouksia, joissa arvioidaan tapauksia, vaihdetaan päivitettyjä tietoja ja arvioidaan monialaisen ja virastojen välisen toiminnan vaikutuksia?

Ovatko arviointikokouksissa mukana tasavertaisesti kaikki virastot, eikä mikään virasto hyljeksi niitä muiden asiantuntemuksen kustannuksella?

Onko Barnahusin interventoiden aikana ja niiden jälkeen joku Barnahusista yhteydessä asiaankuuluvaan ulkoiseen ja rinnakkaiseen asian käsittelyyn, toimenpiteisiin, prosesseihin ja viranomaisiin varmistaakseen koordinoinnin, oikea-aikaiset läheteet, jatkotoimet, hoidon ja tuen jatkuvuuden?

Onko lapsen etu mukana ohjaamassa kaikkia lasta koskevien Barnahusin toimenpiteiden suunnittelua, arviointia ja toteuttamista?

Valvooko joku lapsen etua ja pitääkö tämä huolta ammatillisen verkoston vastuusta toimin-nastaan?

Otetaanko lapsen vammaisuus, monimuotoisuus ja erityistarpeet huomioon suunniteltaessa kaikkia palveluita, mukaan lukien kuulustelu/haastattelu, lääkärintarkastus ja terapia?

Katsovatko lapset olevansa edustettuina Barnahusin henkilöstössä?

Onko olemassa prosessi, jolla varmistetaan, että lapsia voimaannutetaan ja tuetaan ja he saavat riittävät mahdollisuudet osallistua oman tapauksensa käsittelyyn?

Antaako Barnahus aikaa ja resursseja lasten osallistumiseen, mukaan lukien riittävän tiedon ja palautteen jakamiseen?

Onko henkilökuntaa koulutettu helpottamaan ja tukemaan lasten osallistumista asioiden käsittelyssä?



Video



→ National Children's Advocacy Centerin arviointikokous



**VIREILLÄ
OLEVIEN
TAPAUSTEN
ARVIOINTI
JA JATKUVA
TUKI**

3. VIREILLÄ OLEVIENTAPAUSTEN ARVIOINTI JA JATKUVA TUKI

Tämä osio liittyy standardeihin 5.4 ja 5.7 ja kuvailee, kuinka jatkuvasti tukea lasta ja perhettä heidän tapauksensa käsittelyssä Barnahus-yksikössä ja edelleen paikallisissa tukipalveluissa.

Standardi 5.4 Jatkuva tapauksen seuranta: Barnahus varmistaa jatkuvan dokumentoinnin ja sen, että virastojen välisen ryhmän jäsenillä on pääsy asiaankuuluviin tietoihin tapauksen etenemisestä, kunnes tapaus on saatu päätökseen, noudattaen kansallisia tietosuojaa, yksityisyyttä ja salassapitoa koskevia lakeja.

Standardi 5.7 Seuranta ja jatkossa annettava tuki: Tapauksen käsittely Barnahusissa on yhteydessä asiaankuuluvaan ulkoiseen ja rinnakkaiseen käsittelyyn, interventioihin, prosesseihin ja viranomaisiin varmistaakseen koordinaation, oikea-aikaiset läheteet, jatkotoimet ja jatkotuen Barnahusin interventioiden aikana ja niiden jälkeen.

3.1. VIREILLÄ OLEVIENTAPAUSTEN ARVIOINTI

Kuten kohdassa 2 on todettu, arviointikokousten käytännössä on vaihtelua Barnahus-yksiköiden välillä.

- sosiaalityöntekijä ja psykologi tekevät yhdessä tapausarvioinnin kahden viikon välein, tarvittaessa viikon välein, jos lisäkeskusteluja tarvitaan esimerkiksi tuomioistuimen päätöksen, terapian lopettamisen tai koulunkäynnissä ilmenneiden ongelmien johdosta (Espanja)
- viikoittainen kokous, jossa vastataan perheiden pyyntöihin heidän tarvitessaan lisätukea (Suomi)
- viikoittainen kokous, jossa vastataan sosiaalityöntekijöiden/psykologien pyyntöihin (Ruotsi ja Espanja)
- säännöllinen tapausarviointi jokaisen lapsen osalta yhdestä kolmeen kertaan kuukaudessa (Viro ja Englanti)
- kaikkien tapauksen arviointi viikoittain tai kahden viikon välein siten, että laajempi monialainen tiimi voi puuttua tapauksiin – Barnahusilla on koordinoiva rooli monialaisen tiimin kokoonkutsumisessa (Irlanti)
- tapauksen arviointi harkinnan mukaan (Englanti)

Kliinisten psykologien ollessa mukana tapausarviointeja tehdään useammin ja yksityiskohdaisemmin osana tapauksiin kohdistuvaa valvontaa. Tämä valvonta voi tapahtua kuukausittain tai kahden viikon välein. Siihen sisältyy tapauksen esittely ohjaavalle

terapeutille muistiinpanojen tarkistamiseksi, terapeutin yhteistyön eteneminen, käytettävien terapeuttien lähestymistapojen arviointi, havaittujen vaikeuksien analysointi, yhteiset havainnot ja suositusten esittäminen. Vaikka nämä tapausarvioinnit ovat potilasasioihin liittyviä eivätkä sinänsä erityisen lapsikeskeisiä, ne auttavat tunnistamaan tapaukset, joita tulisi ottaa esille tiimin viikoittaisissa kokouksissa.

Jotkut Barnahus-yksiköt arvioivat tapauksia viikoittain, kun joku ammattilainen katsoo tämän tarpeelliseksi, tapaus vaatii lisää tukea tai tämä on osa laajempaa ohjelmaa, joka edellyttää tapauksen arviointia säännöllisesti. Tyypillisessä tapausarviointikokouksen esityslistassa tulisi olla:

- kunkin tapauksen tilanne
- vahvistus sille, että hoitoon osallistutaan ja hoitoon on sitouduttu
- oikeudellisten, sosiaalitoimen ja psykologien ryhmien päivitykset
- esille tulleiden ongelmien ja riskien sekä kiireellisen puuttumisen tarpeen tunnistaminen
- terapia- ja tukisuunnitelman tarkistaminen
- jatkolähteiden ja hyvän lopputuloksen suunnittelu
- tuloksia koskevat mittarit

Jotkut Barnahus-yksiköt, jotka eivät tarjoa terapia- ja tukipalveluita, arvioivat tapauksia kuitenkin vain kerran kuulustelun/haastattelun/lääkärintarkastuksen jälkeen ja tapauksen käsittely päättyy tähän. Näissä tilanteissa jatkolähteiden suunnittelu sekä perheen, yhteisön ja paikallisen tuen varmistaminen ovat olennaisen tärkeitä.

3.2. LASTEN JA PERHEIDEN AUTTAMINEN YMMÄRTÄMÄÄN HOITOPOLKUA

Oleellinen osa Barnahusin jatkuvaa tukea on auttaa lapsia ja perheitä ymmärtämään ti-lannettaan ennen Barnahusiin tuloa ja koko Barnahusin käsittelyn ajan sekä ymmärtämään myös rikosoikeusprosessia. Barnahusin tulisi pyrkiä suunnittelemaan yhdessä paikallisten lasten ja perheiden kanssa sarja sopivia verkkoresursseja, sovelluksia, videoita ja esitteitä sekä pysyä ajan tasalla PROMISE-aloitteiden osalta, kuten Journey's App -sovellus.

Barnahusin esitteet

Barnahusin tulisi pyrkiä tuottamaan tietoa yksinkertaisella, lapsiystävällisellä kielellä, jota voidaan katsoa verkossa tai jakaa esitteenä. Ihannetapauksessa tarjotaan värikkäitä kuvia siitä, mitä on odotettavissa, kun lapsi ja perhe tulevat Barnahusiin. Lapsille, nuorille, van-hemmille ja ammattilaisille tulisi mahdollisuuksien mukaan tehdä erilaisia versioita, jotka räätälöidään kohdeyleisölle sopivaksi. Yhteissuunnittelutyössä on havaittu, että lapset ja perheet pyytävät usein osion, jonka he voivat täyttää jälkeinpäin, kirjoittaakseen muistiin tapaamansa monialaisen Barnahus-tiimin ammattilaisten nimet.

Barnahusin hoitopolut

Verkossa esitetty hoitopolku, video tai esite, joka näyttää lapsen ja vanhempien matkan ko-ko hoitopolulla, mukaan lukien rikostutkintavaihe ja oikeudenkäynti, voi olla hyödyllinen. Tämä on erityisen hyödyllistä lapsille ja perheille niissä maissa, joissa aika tapauksen ilmi-tulosta tuomioistuinkäsittelyyn saattaa kestää useita vuosia.

Eräs Barnahus tarjoaa tämän tiedon lapselle taitettavana esitteenä, jossa hän voi seurata matkaansa hoitopolkua pitkin. PROMISE Journey-projekti kehittää sovellusta samaa tarkoitusta varten.

Ammattilaiset ovat kertoneet, että heillä voi olla epäselvyyttä siitä, kuinka vastata lapseen kohdistuvan seksuaaliväkivaltatapauksen ilmituloon tai ilmoitukseen. Eräs Barnahus-yksikkö on kehittänyt yksityiskohtaisen kaavion prosessin koko kulusta, jossa näkyy kunkin viraston rooli prosessin jokaisessa vaiheessa. Eräessä toisessa maassa on kehitetty interaktiivinen online-kartta lapsen hoitopolusta, jossa näkyvät ne viranomaiset, joiden kanssa hän joutuu tekemisiin hoitopolun eri vaiheissa.

Sosiaaliset tarinat

Sosiaaliset tarinat ovat lapsikeskeisiä, henkilökohtaisia kirjoituksia, jotka lähetetään lapsille ja nuorille ennen kuin he tulevat alkuarvointiin. Kirjeissä on valokuvia rakennuksesta, jota esi-tetään osana sitä matkaa, jota lapsi kulkee, sekä myös valokuvia siitä tiimistä, jonka jäseniä hän tapaa. Tämä auttaa lasta ymmärtämään, mitä odottaa Barnahusin toiminnalta ja tun-temaan olonsa mukavaksi tietäessään, keitä hän tapaa sinä päivänä.



Barnahus -esitteitä

- Barnahus Linköping – Ruotsi -esite
- Barnahus Irlanti – esite lapsille
- Barnahus Irlanti – esite nuorelle henkilölle
- Barnahus Irlanti – huoltajan esite
- Barnahus Viro -esite
- Barnahus Tarragona – Lähdetään Barnahusiin -kirjanen



Barnahusin hoitopolut

- Linkki Barnahus -esitteeseen, Suomi
- Barnahusin ammatti-ihmisille tarkoitettu esite lapsiin kohdistuvan väkivaltaepäilyn selvi-tys- ja tukiprosessista, Suomi
- Child Sexual Abuse Response Pathway UK



Sosiaalisia tarinoita

- Social Story – Kirje nuoremmille lapsille
- Social Story – Kirje teini-ikäiselle

Videoita

Barnahus-yksiköt ympäri Eurooppaa ja sen ulkopuolella ovat tehneet videoita, jotka auttavat lapsia, perheitä ja huoltajia ymmärtämään, mitä Barnahus on ja mitä odottaa, jos tulee Barnahusiin. Jotkut niistä on suunniteltu suurelle yleisölle lisäämään tietoisuutta Barnahus-palveluista. Niitä esitetään kansallisessa televisiossa. Muut on tehty ammattilaisille, joko heille itselleen tai lähetettäväksi lapsille ennen, kun lapset tapaavat ammattilaisia, jotta he tietävät, mitä odottaa. Useimmat videot ovat muutaman minuutin pituisia. Monet jäl-jempänä olevista esimerkeistä on käännetty englanniksi tai niissä on tekstitys.

JOURNEYS App

JOURNEYS-projekti on kehittänyt sovelluksen, joka tarjoaa johdannon Barnahusiin, jotta lap-set voivat oppia miltä heistä mahdollisesti tuntuu ennen käyntiä, sen aikana ja käynnin jäl-keen. Se tarjoaa yksinkertaisia työkaluja stressin, ahdistuksen ja hallinnan menettämisen tunteen vähentämiseen. Paikallinen Barnahus pystyy luomaan räätälöidyn alustan tiedon jakamiseen, tiedon vaihtoon ja vuoropuheluun Barnahus-tiimin ja lapsen välillä. Lapsi voi luoda henkilökohtaisen yleiskatsauksen käynnistään Barnahusissa "matkakuvana", jotta hän voi muistella Barnahusin-kokemustaan sekä kenet tapasi.



Barnahus -videoita



→ Lighthouse -video lähetettäväksi nuorille



→ Lighthouse -video lähetettäväksi lapsille



→ Lastamaja -video, Viro



→ Ammatti-ihmisille tarkoitettu Children's House esittelevä video



→ Usko lasta" -video



→ Barnahus Islanti video



→ Barnahus Suomi video



→ Barnahus Linköping - lyhyt video lapsille

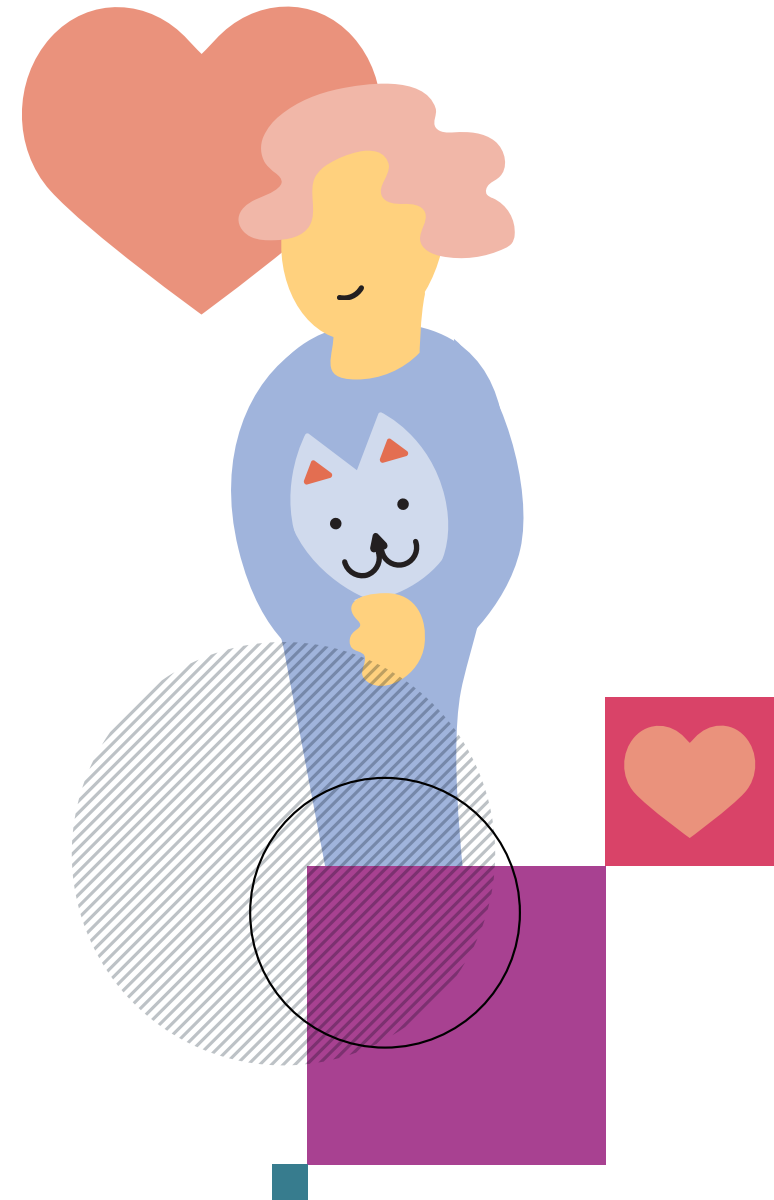
3.3. HYVÄT LOPPUTULOKSET

Jokainen Barnahus pystyy tarjoamaan erilaisia arvioita ja tukea, joten Barnahus-tiimin tulisi alussa selvittää ammattilaisille, lapsille ja perheille, mitä tiimi voi tarjota. Tämä on välttämätöntä, jotta voidaan asettaa realistisia odotuksia sille, mitä tukea lapset ja perheet voivat saada.

- Barnahus-tiimien tulisi alussa tehdä selväksi lapselle ja perheelle, mitä terapia- ja tukipalveluita on saatavana. Tämä voi vaihdella riippuen lapsen tarpeista, kuinka kaukana hän asuu Barnahusista ja mitä tukea hän joutuu saamaan paikallisilta palveluilta.
- Lapsille, jotka asuvat yli tunnin matkan päässä Barnahusista, voi olla tarkoituksenmukaisempaa suunnitella muualla kuin Barnahusissa tarjottavaa tukipalvelua (jos kapasiteetti sallii), online-istuntoja tai lähetettä paikalliseen palveluun lähellä lapsen kotia.
- Barnahus-yksiköiden, joita rahoitetaan vain lyhytaikaisen ja kriisituen tarjoamiseksi, tulisi luoda yhteysverkosto paikallishallinnon rahoittamiin

palveluihin sekä kansalaisjärjestöjen tarjoamiin palveluihin. Jos kuitenkin jatkolähete on palveluihin, joihin on pitkä jonotuslista, tämä voi johtaa siihen, että Barnahusin tiimi jää tukemaan lasta ja perhettä suunniteltua pidemmäksi ajaksi.

- Barnahus-tiimien tulisi pyrkiä luomaan selkeä hoitopolku paikallisiin palveluihin ja mahdollisuuksien mukaan luotettavaksi havaittu lähetemennettely, jotta lapsen ei tarvitse kertoa tarinaansa uudelleen tultuaan uuden palvelun piiriin. Tämä edellyttää, että paikallinen palvelu hyväksyy Barnahusin arvioinnin lapsen emotionaalisista ja hyvinvointiin liittyvistä tarpeista eikä uudelleenarviointia tarvita.
- Barnahusin ryhmien tulisi selvittää lapsille ja perheille heidän oma roolinsa kriisiaikoina tai jos rikosprosessissa on merkittäviä viivästyksiä. Vaikka perhe ei enää saa Barnahusin palveluja, mutta perheen tunnetila muuttuu tai asian käsittely oikeudessa viivästyy, perheen on mahdollisesti palattava Barnahusiin saadakseen lisäapua.
- Lapsille ja perheille olisi kerrottava, mitä käytävissä olevaa tukea he voivat saada sen jälkeen, kun heitä koskeva tapaus on käsitelty loppuun. Prosessin hyvää lopputulosta voidaan edistää lapselle ja perheelle lähetettävillä loppukirjeillä, joissa kuvataan yhdessä tehtyä työtä ja annetaan toivoa tulevaisuudesta.



✓ TARKISTUSLISTA

Onko Barnahusissa työntekijä, joka on vastuussa tapauksen jatkuvasta seurannasta?

Onko olemassa tietojärjestelmä tai -työkalu tapauskohtaisten tietojen, toimenpiteiden ja seurannan kirjaamiseksi?

Dokumentoiko Barnahus järjestelmällisesti tapauskohtaisia tietoja, kuten uhrin ja perheen väestötiedot, lapsen kuulemiset ja osallistuminen kuulemisiin, monialaisen arviointikokousten lukumäärä, viranomaisten osallistuminen näihin kokouksiin sekä mahdollisuuksien mukaan terapia- ja sairauskertomukset?

Onko olemassa prosessi tai vastuuhenkilö, jolla varmistetaan, että koordinointi ja seuranta ovat rutiininomaisesti saatavilla lapsen suojelun, toipumisen, koulutuksen, fyysisen ja henkisen hyvinvoinnin ja sosiaalisen hyvinvoinnin mahdollistamiseksi?

Onko olemassa prosessi, jolla varmistetaan oikea-aikaiset ja sujuvat lähetteet viranomaisille ja palveluille sellaisten toimenpiteiden saamiseksi, jotka eivät kuulu Barnahusin rooliin ja toimivaltaan?

Onko lasten ja perheiden käytettävissä aineistoa, joka kuvaa, mitä odottaa ennen Barnahusiin tuloa, Barnahusissa tapahtuvan käsittelyn aikana ja Barnahusin jälkeen, mukaan lukien oikeusjärjestelmän, lastensuojelun ja tukipalveluiden ymmärtäminen ja hahmottaminen?

Onko saatavilla erilaista aineistoa, joka vastaa kaikkien lasten ja perheiden tarpeita, mukaan lukien esitteitä, verkkosivustoja, videoita, sosiaalisia tarinoita ja sovelluksia?

Onko olemassa aineistoa, jolla varmistetaan, että lähetteen laativat ammattilaiset ymmärtävät hyvin Barnahusin palvelut ja pystyvät kuvailemaan Barnahusia lapsille ja toisille ammattilaisille?

Onko olemassa resursseja, joilla varmistetaan, että yleisöllä on oikea käsitys Barnahusin lapsille tarjottavien palveluiden tarkoituksesta?

Tehdäänkö lapsille ja perheille selväksi Barnahus-palvelun rooli, mitä he voivat odottaa ja milloin olisi asianmukaisempaa kääntyä paikallisten palvelujen puoleen?

YKSI JA
SAMA,
NIMETTY
TUKIHENKIÖ
TAPAUKSEN
KÄSITTELYN
AJAN

4. YKSI JA SAMA, NIMETTY TUKIHENKILÖ TAPAUKSEN KÄSITTELYN AJAN

Tämä osio liittyy standardiin 5.5 ja kuvaa yhden ja saman nimetyn tukihenkilön merkitystä lapselle ja perheelle edunvalvojana sekä luottamuksen ja resilienssin vahvistajana tulevai-suutta varten.

Standardi 5.5 – Tukihenkilö: *Nimetty ja koulutuksen saanut henkilö tai Barnahusin tiimin jäsen valvoo ja dokumentoi monialaisia toimia lapsen ja ei-epäiltyjen perheenjäsenten / huoltajien tiedonsaannin, tuen ja seurannan jatkuvuuden varmistamiseksi.*

4.1. SAMA NIMETTY TUKIHENKILÖ KOKO TAPAUKSEN KÄSITTELYN AJAN

Barnahusin standardit suosittelevat, että yksi ja sama tukihenkilö seuraa tapauksen käsitteilyä. Tukihenkilö voi olla tiimin lastensuojeluasiantuntija, psykologi / ohjaaja tai asiamies. Käytäntö vaihtelee maasta toiseen Barnahus-tiimin kapasiteetin ja mahdollisuuksien mukaan. Vastuuhenkilön roolia ei suositella jaettavaaksi Barnahus-tiimin eri jäsenten kesken. Muuten seurannassa voi esiintyä päällekkäisyyksiä tai aukkoja. Sen lisäksi tästä seuraisi, että on useita ammattilaisia, joiden kanssa lapsi ja perhe joutuu luomaan suhteen.

Yhden ja saman tukihenkilön keskeinen etu lapsen ja perheen kannalta on se, että yksi henkilö voi luoda heidän kanssaan luottamuksellisen suhteen ja opastaa heitä koko Barnahusissa tapahtuvan käsittelyn ajan.

Tämä ammattilainen voi tehdä työtä lapsen kanssa jo ennen lapsen tuloa Barnahusiin ensimmäistä kertaa, tarjota tukea kuulustelussa/haastattelussa, varmistaa, että lapsen ääni kuuluu alustavassa arvioinnissa, olla keskeisessä roolissa koko poliisitutkinnan ajan, antaa käytännön tukea/opastusta perheelle ja mahdollistaa lapsen ja perheen toipumispalvelujen saatavuuden.

Eri maissa tukihenkilönä toimivat eri ammatti-ihmiset:

- lastensuojelutyöntekijä, sosiaalityöntekijä tai johtava erityisasiantuntija (Viro, Espanja, Englanti ja Irlanti)
- asiamies (advocate, puolestapuhuja) tai perheen asioita hoitava ammattilainen (Englanti ja Irlanti)
- psykologi tai ohjaaja (Espanja, Suomi, Slovenia)
- kuka tahansa Barnahus-tiimistä (Ruotsi ja Suomi)



"Lighthouseissa minulle osoitettiin advokaatti, joka kertoi jokaisen siellä toimivan henkilön roolista, koska mielestäni kaikki voi olla melko hämmäntävää nuorille. Ja siellä on useita ihmisiä, joita et oikeastaan tunne, ja olet ihan kuin "Mitä ne kaikki tekee?" Hän teki sen hyvin selväksi."

— Nuori #6

4.2. TUKIHENKILÖN ROOLI

Lapselle nimetyn tukihenkilön tehtävänä on tarjota tukea ja toimia yhteyshenkilönä hänen toipumismatkaltaan ja varmistaa, että lapsen etu on Barnahusin palveluiden keskiössä. Tu-kihenkilö tekee välitöntä työtä lapsen ja perheen kanssa ja varmistaa, että ammattilaiset kuulevat heidän äänensä koko prosessin ajan ja että heitä pidetään ajan tasalla tapauksen käsittelystä, lastensuojelun suunnittelusta sekä monialaisten toimien koordinoinnista. Näin varmistetaan, että lapsella ja perheellä on aina yksi ja sama henkilö, jonka kanssa puhua, joka on ajan tasalla lasta koskevasta tapauksesta ja jolle heidän ei tarvitse toistaa kerto-mustaan. Tämä on erityisen tärkeää, kun lapsen hoitopolku Barnahusissa on päättymässä ja hän siirtyy käyttämään paikallisen yhteisön palveluita. Tukihenkilöllä on tärkeä rooli siirtymän tekemisessä sujuvaksi ja sen varmistamisessa, että paikallisen yhteisön palvelut ovat valmiita tukemaan heitä. Yleensä tukea on jo saatavilla, kun lapsi ja perhe vielä saa tukea Barnahusissa muilta tiimin jäseniltä. Siirtymävaihe voi kestää jopa muutaman kuukauden niin, että tilapäistä ja lisätukea annetaan oikeudenkäynnin alkamiseen asti.

Tärkeimmät roolin osatekijät ovat:¹

1. Tiedotus - Varmista, että on saatavilla tietoa siitä, mitä lapsilla, nuorilla ja perheillä on odo-tettavissa, erityisesti tietoa rikosoikeus- ja sosiaalitoimien järjestelmistä sekä eri henkilös-tön rooleista Barnahusissa.

- 2. Ohjaus** - Auttaa lasta/nuorta ja hänen perhettään eri käsittelyvaiheissa ja tukea tehokasta perheiden ja virastojen välistä yhteistyötä.
- 3. Esteet** - Pitää yhteyttä lapseen ja perheeseen ja auttaa heitä tunnistamaan esteitä ja ratkai-semaan lasta, nuorta ja hänen perhettään kohdanneita ongelmia. Tähän voi liittyä tuen tar-joamista silloin, kun pitää keskustella koulun kanssa, kotona tai muiden viranomaisten edustajien kanssa.
- 4. Oikeudet** - Varmistaa, että lapset, nuoret ja heidän perheensä sekä huoltajat ovat tietoisia oikeuk-sistaan koko prosessin ajan.
- 5. Lapsen ääni** - Muistuttaa muita viranomaisia lapsen oikeudesta tulla kuulluksi ja osallistua var-mistaen, että monialainen tiimi kuulee häntä.
- 6. Tapausten hallinta** - Koordinoi lasta koskevia keskusteluja viranomaisten kesken ja osallistuu vireillä oleviin tapauksia koskeviin kokouksiin.
- 7. Yhteistyö** - Rakentaa yhteyksiä ja työskennellä yhteistyössä ulkopuolisten viranomaisten kanssa edustamalla Barnahusin näkemyksiä näihin virano-maisiin nähden ja vastaavasti esittämällä näiden viranomaisten näkemyksiä Barnahusissa.
- 8. Tuki** - Tarjoaa käytännön tukea ja ohjausta lapselle/ nuorelle ja hänen perheelleen edistääk-seen heidän toipumistaan ja selviytymistään. Lisätukea saatetaan tarvita tukipalvelujen va-linnassa ja valm-istautumisessa tapauksen tuomioistuinkäsittelyyn.
- 9. Jatkotuki** - Hyvä paikallisten viranomaisten tar-joamien palvelujen tuntemus. Mahdollistaa pääsyn paikallisiin palveluihin Barnahusin jälkeen ja auttaa lasta hyödyntämään näitä palve-luja. Tähän voi sisältyä terapeuttisia palveluita, vanhempaintukea, asuntopalveluja ja oi-keusapua.



"On erittäin hyvä, että otitte vastaan koordinoivan roolin ja autoitte minua löytämään apua pojalleni, koska olemme nyt muuttamassa uuteen kaupunkiin. Siellä on niin monia eri viran-omaisia, enkä minä ymmärrä niiden roolia tai niiden eri palveluja."

– Äiti

¹ Perustuu kokemuksiin Englannissa, Irlannissa ja Suomessa.

4.3. MITÄ LAPSET TUTKIMUKSEN MUKAAN HAKEVAT HEILLE NIMETYLTÄ TUKIHENKILÖLTÄ

Centre for Expertise on Child Sexual Abuse -keskuksen suorittama tutkimus osoittaa, että tehokkaiden suhteiden kehittäminen lapsen ja tapausta hoitavan ammattilaisen välillä sekä jatkuvuuden tarve tässä suhteessa on erittäin tärkeää. Tutkijat suosittelivat johdonmukaisen suhteiden luomista ja luottamuksen rakentamista, jotta lapset ja nuoret voivat tuntea, että heitä uskotaan. Tämä koskee erityisesti sijaishoidossa olevia lapsia sekä lapsia, joilla on oppimisvaikeuksia. Kestää kauan, ennen kuin lapsi ja nuori oppii luottamaan toisiin ihmisiin varsinkin silloin, kun heillä on aikaisempia negatiivisia kokemuksia palveluista. Heidän täytyy tuntea, että heitä uskotaan ja heille on annettava mahdollisuus valita ja kontrolloida asioita.

Tutkimus osoittaa, että heidän kanssaan työskentelevien ammattilaisten tarjoaman tuen tulisi olla sensitiivistä ja joustavaa, kun joudutaan vastaamaan moniammatillisiin tarpeisiin. Viranomaisten on ymmärrettävä lasten elämän monimutkaisuus. Viranomaisten tulisi olla erityisen tietoisia sijaishuollossa elävien nuorten elämän monimutkaisuudesta sekä moninkertaisten traumojen mahdollisista vaikutuksista. Tutkimuksen perusteella suositellaan sellaisen tilan luomista, jossa lapset ja nuoret tuntevat olevansa

tervetulleita ja olonsa turvallisiksi. Tämä edellyttää sellaisten työskentelytapojen käyttöä, jotka ovat valta-, eriarvoisuus- ja traumatietoisia niin, että lapset ja nuoret tuntevat olevansa arvostettuja sekä voimaannutuneita ja että heitä kuunnellaan. Lapsille on erityisen tärkeää saada rakentaa luottamusta ja saada tietää, että he voivat puhua avoimesti tapausta hoitavalle ammattilaiselle kaikesta, mitä he tarvitsevat.

Englannin Lapsiasiamiehen (Children's Commissioners) viraston tutkimuksessa Making Noises: Children's voices for positive change after sexual abuse (Pidetään ääntä: Lasten äänet positiivisen muutoksen aikaansaamiseksi lapseen kohdistuvan seksuaalisen väkivallan jälkeen) havaittiin, että avaintekijä lapsen sitoutumisessa tukipalveluihin on hänen kykynsä muodostaa luottamuksellinen suhde tapausta hoitavan ammattilaisen kanssa. Yhden luotettavan ammattilaisen johdonmukaista, ihmissuhteisiin perustuvaa tukea korostettiin toistuvasti tehokkaan ammatillisen toiminnan tunnusmerkkinä. On merkkejä siitä, että ammattilaisen kyky kehittää "side" lasten ja nuorten kanssa voi olla tärkeämpää kuin suoritettavat tehtävät tai toiminnot.

Tutkimuksessa tunnistettiin kymmenen keskeistä ihmissuhdeominaisuutta, joita lapset ja nuoret arvostivat tukihenkilössään. Ne on esitelty taulukossa 1. Barnahusin tukihenkilöllä tulisi olla nämä keskeiset ominaisuudet ja ne voisivat olla osa rekrytointiprosessia, jossa korostetaan arvoja ja käyttäytymistä.



"Meillä oli tapana juoda kuumaa kaakaota tai jotain ja puhua vain normaaleista asioista. Se, että suhde on sellainen, johon voit luottaa ja joka käsitykseni mukaan tuntee sinut eritavalla, on hyödyllistä."

– Nuori #4



Ihmissuhdeominaisuuksia, joita lapset ja nuoret arvostivat tukihenkilössään

- 1. Aktiivinen kuuntelu (lasten tukeminen ilmaisemaan itseään ja tuntemaan itsensä kuulluk-si)** — Avoimia (ei tiukan kuulustelevia) tapoja esittää kysymyksiä, kehonkieli, katsekontakti, lasten näkökulmien kunnioittaminen ja henkilökohtaisten tai tärkeiden tietojen muistaminen lap-sesta tai nuoresta. Tehokas kuuntelu mahdollistaa lasten tarpeiden ja näkemysten perus-teella annettavan hoidon ja tuen. Positiiviset kuuntelukokemukset liittyivät myös läheisesti tunteisiin, ettei lapsia kiirehditä tai painosteta.
- 2. Uskomisen osoittaminen** — Uskomisen osoittaminen torjuu taipumusta syyttää itseään, rohkaisee lapsia ja nuoria avautumaan ja mahdollistaa sen, että he tuntevat olonsa ymmärretyiksi, hyväksytyiksi ja tuetuiksi.
- 3. Huoli ja myötätunto** — "Making Noise" -tutkimuksessa haastateltavat korostivat, että he kokivat, että heistä huolehditaan, kun työntekijät olivat silminnähden tarkkaavaisia, reagoivia, luotettavia ja välittivät lapsille tunteen, että lapsilla on todella merkitystä. Tämän tunteen välittyminen syntyi sekä puheilla että pienillä, mutta mieleenpainuvilla ystävällisillä teoilla.
- 4. Valinnan ja hallinnan helpottaminen (mukaan lukien painostuksen puuttuminen)** — Lapsiin kohdistuva seksuaaliväkivalta tyypillisesti herättää perheympäristössä kyvyttömyyden sekä hallinnan puutteen tunteita. Valinnan merkitys ja mahdollisuudet saada takaisin kontrollin tunte nousivat tutkimuksessa hyvin selvästi esiin. Hoitolan ammattilaisia kuvailtiin henkilöiksi, jotka ottivat heidät mukaan päätöksentekoon ja antoivat heille aikaa ja tilaa kertoa väkivallasta heidän omin ehdoin.

- 5. Asiantuntemus** — Tutkimuksessa tunnistettiin, että lapset haluavat tuntea itsensä ymmärretyiksi, normalisoida reaktioitaan ja saada apua ymmärtämään tunteitaan ja käyttäytymistään. Yli neljäsosa haastatelluista korosti ammattilaisten rooleja näiden auttaessa heitä "tietämään, etten ole ainoa," samalla, kun annettiin tukea eristäytymisen ja "erilaisuuden" tunteiden torjumises-sa.
- 6. Turvallisuuden tunteen edistäminen** — Haastateltavat arvostivat turvallista ympäristöä ja lapsiystävällisiä työtapoja ja -tiloja, mu-kaan lukien lelujen, pelien ja aistinvaraisten esineiden käyttöä sekä luovaa toimintaa, joka auttoi lapsia ja nuoria tuntemaan olonsa rauhalliseksi ja läsnä olevaksi. Se voi myös luoda tunteen, että he olivat turvallisen matkan päässä niin, että voisivat puhua vaikeista asioista.
- 7. Optimismi (vahvistus ja rohkaisu)** — Lapset ja nuoret arvostivat suuresti rauhoituksen, rohkaisun ja toivon sanoja, varsinkin, kun he tunsivat olevansa "jumissa" tai eivät pystyneet näkemään asioita positiivisesti.
- 8. Edunvalvonta (käytännön tuen antaminen, viittaukset muihin palveluihin ja neuvonta)** — Kun lapset ja nuoret luottivat ammattilaisiin, näistä tuli myös arvokas neuvojen ja tuen läh-de laajemmissa kysymyksissä, kuten edunvalvonnassa tai avun saamisessa laajemmilta palveluilta. Tämä auttoi haastateltuja tuntemaan pystyvänsä vaikuttamaan asioihin monimutkaisissa monialaisissa yhteyksissä ja auttoi heitä saamaan äänensä kuuluviin niin, että muut huomioivat heidät.
- 9. Ei-tuomitseva (ja kunnioittava) käytäntö** — Haastateltavat arvostivat selkeitä viestejä, joiden mukaan he eivät olleet syyllisiä, ja sitä tukea, mitä saivat, kun halusivat nähdä asiat uudella tavalla. Sellaisella, joka erosi siitä, mitä rikoksentekeijä oli kertonut heille ja erosi niistä kielteisistä reaktioista, joita heidän uhriksi joutumisensa paljastuminen oli herättänyt.

- 10. Luotettava ja autenttinen (luottamuksen synnyttäminen rehellisillä, avoimilla ja luottamuksellisilla käytännöillä)** — Haastateltavat arvostivat ammatillista rehellisyyttä, luotettavuutta, selkeää viestintää ja läpinäkyvyyttä (aina, kun mahdollista) sekä selkeyttä suhteissaan ammattilaisiin sen suhteen, kuinka pitkälle luottamuksellisuus ulottuu.



"Se on hienoa. Jos käyt terapeutin luona vain kerran viikossa, et ehkä saa heiltä niin paljon. Voit saada lisätietoja edunvalvojalta milloin tahansa. Se ylimääräinen pieni tuki saa sinut tuntemaan olosi erittäin rauhalliseksi."

— Nuori #8

4.4. YHDEN JA SAMAN, NIMETYN TUKIHENKILÖN HYÖDYN ARVIOINTI

Lighthouse-arvioinnissa kysyttiin Lighthouseessa Englannissa käyneiltä nuorilta, mitä he koki-vat hyödylliseksi hoitopolullaan. Tuolloin lapsia, nuoria ja vanhempia tukevaa nimettyä tuki-henkilöä kutsuttiin advokaatiksi ("puolestapuhuja"). Nuoret kuvailivat advokaattia "sillaksi Lighthouseen muihin osiin". Vaikka nuoret suhtautuivat myönteisesti palvelumalliin, jonka lähtökohtana oli "kaikki saman katon alla," eräät nuoret totesivat, että tämä voi tuntua yli-voimaiselta, varsinkin aluksi. Niinpä he arvostivat sitä, että hoitopolun alussa oli advokaatti perehdyttämässä heitä ja esittelemässä erilaiset Lighthouse-tiimit heille. He kuvasivat ad-vokaattia "henkilönä, jonka puoleen voin kääntyä".

Nuoret arvostivat sitä, että heillä oli yksi henkilö, jonka kanssa he voivat puhua ja joka oli ajan tasalla siitä, missä heidän osaltaan menttiin ja tiesi aina, mitkä heidän tarpeensa oli-vat. He arvostivat sitä,

että oli joku, joka auttoi heitä varaamaan tapaamisia, osallistui ta-paamisiin heidän kanssaan ja antoi neuvoja, jos heillä oli ongelmia tai huolenaiheita. Light-house-pilotin aikana advokaatit saattoivat jatkaa heidän tukemistaan terapian ja terveystal-velujen päättymisen jälkeen.

Nuoret arvostivat myös kokonaisvaltaista tukea "elämisessä yleensä" ja henkilöä, joka "hoiti heidän asioitaan," tuki heidän hyvinvointiaan, oli kiinnostunut laajemmin siitä, mitä heidän elämässään tapahtui ja auttoi heitä toimimaan arjen asioissa.

Barnahus Helsingin psykososiaalisen koordinaattorin pilotti tarjosi jopa viisi tuki-istuntoa lapsen kanssa ja kolme istuntoa lapsen vanhemmille. Tähän sisältyi tietojen antaminen pai-kallisista tukipalveluista, lapsen tarpeiden arvioiminen, muiden viranomaisten toimenpiteiden koordinoiminen, konsultointipalvelu sekä rikostutkintaprosessin selittäminen lapselle ja perheelle. Pilotissa havaittiin, että tämä rooli teki prosessista helpomman lapselle ja auttoi häntä pääsemään asiamukaisiin paikallisiin tukipalveluihin.



"Voin puhua hänelle mistä tahansa. Voin tehdä niin edelleenkin. Hän on siellä niin kauan kuin haluan. Voinhan siitä kieltäytyä, mutta minulla on aina saatavana se tuki jopa sen jäl-keen, kun tapaukseni on päättynyt."

— Nuori #8



4.5. TRAUMATIETOISEN LÄHESTYMISTAVAN MERKITYS

Yhden nimetyn tukihenkilön varmistaminen jokaiselle lapselle ja perheelle voi rakentaa luottamusta, mahdollistaa kommunikaation ja tiedon jakamisen ja kunnioittaa monimuotoisuutta. Se varmistaa turvallisen ympäristön niin ammattilaisille, lapsille kuin perheille. Lasten ja perheiden voimaannuttaminen on sen oikeuksiin perustuvan lähtökohdan ytimessä, joka on olennaista Barnahusin eetoksessa.

Skotlannin kansallinen traumakoulutusohjelma (www.transformingpsychologicaltrauma.scot/) hahmottelee traumatietoisien hoidon keskeiset pilarit seuraavasti:

- turvallisuus
- luotettavuus ja läpinäkyvyys
- vertaistuki
- yhteistyö ja keskinäisyys
- voimaannuttaminen ja valinta
- kulttuuriset, historialliset ja sukupuolikysymykset



Barnahus Youth Advocate -ääninauha

- Ääninauha, jossa Irlannin Barnahusin nuorisoadvokaatti kertoo roolinsa lapselle, ASSC, Irlanti (.mp4)
- edellisen ääninauhan litterointi (.doc)



"Tukikokoukset olivat mukavia. Opin, miten selviytyä traumaoireistani enkä enää syytä itseäni niin paljon tapahtuneesta."

— Nuori, 14-vuotias

✓ TARKISTUSLISTA

Tarjoaako joku viranomaisten yhteistyöryhmästä jatkuvaa tukea ja seurantaa lapselle ja ei-epäillyille perheenjäsenille/hooltajille?

Varmistaako joku, että on saatavilla tietoa siitä, mitä odottaa?

Koordinoiko ja ohjaako joku lapsen/nuoren ja hänen perheensä tutkimus- ja tukiasiaa varmistaen, että tukihenkilö auttaa aina, kun ilmaantuu esteitä tuen saannissa?

Puolustaako joku lapsen oikeuksia ja varmistaa, että monialainen tiimi kuulee hänen äänensä ja että ammattilaiset tuntevat vastuunsa?

Koordinoiko joku lapsesta käytäviä keskusteluja kaikkien viranomaisten kesken ja osallistuu-ko tämä kokouksiin, jossa tapauksia käsitellään?

Tarjoaako joku käytännön tukea ja ohjausta lapselle/nuorelle ja hänen perheelleen?

Onko olemassa prosessi tai henkilö, jolla on hyvät tiedot paikallisista tukipalveluista, joka mahdollistaa pääsyn paikallisten palvelujen piiriin sen jälkeen, kun lapsi siirtyy pois Barna-husista ja auttaa lasta käyttämään näitä palveluja?

PROMISE ELPIS

Barnahusin laatustandardien käyttöönotto kaikkialla Euroopassa

PROMISE tukee Eurooppaa omaksumaan Barnahus-mallin vakiokäytäntönä, jolla väkivallan lapsiuhreille ja todistajille tarjotaan nopea pääsy oikeusjärjestelmän piiriin ja hoitoon. Teemme tätä työtä täyttääksemme PROMISE-vision: Eurooppa, jossa kaikilla lapsilla on oikeus saada suojaa väkivallalta.

Barnahus tarjoaa monialaista ja virastojen välistä yhteistyötä varmistaakseen, että lapsiuhrit ja väkivallan todistajat hyötyvät lapsiystävällisestä, ammattimaisesta ja tehokkaasta toiminnasta turvallisessa ympäristössä, joka estää (uudelleen)traumatisoitumisen. Kansallisten viranomaisten virallisella tuella PROMISE tarjoaa mahdollisuuksia muuttaa kansallisen sitoutumisen käytännön toiminnaksi ja olla mukana asiaan liittyvässä kansainvälisessä yhteistyössä. Lisäksi säännöllinen verkostoituminen ja strateginen viestintä aktivoivat jatkuvasti kasvavaa ammattilais- ja sidosryhmäverkostoaamme, joka on sitoutunut ottamaan käyttöön ja laajentamaan Barnahusin palveluita valtakunnallisesti.

Ensimmäinen PROMISE-projekti (2015-2017) asetti eurooppalaiset standardit ja otti mukaan laajan ammattilaisverkoston. Toinen PROMISE-hanke (2017-2019) edisti kansallisen tason etenemistä kohti standardien täyttämistä ja virallisti PROMISE Barnahus -verkoston. Kolmannessa hankkeessa (2020-2022) nämä toiminnot laajennettiin kattamaan yliopistotason koulutusta sekä tapauksenhallinnan työkalut ja tavoitteena oli perustaa Barnahusin euroop-palainen osaamiskeskus ja luoda pohja Barnahusin akkreditointijärjestelmälle.

Nykyistä PROMISE ELPIS-projektia (2023-2025) hallinnoi Charité-University Medicine, Berliini. Se edistää monitieteisiä ja virastojen välisiä malleja lapsiuhreille ja seksuaalisen väkivallan todistajille keskittyen erityisesti erikoisinterventioihin ja käytännön huippuosaamiseen tapauksissa, joissa seksuaalisen väkivallan oletetaan liittyvän verkkoon.

PROMISE-työkaluja ja lisätyökaluja on saatavana osoitteessa www.barnahus.eu



This publication has been produced with the financial support of ISF Project Grants of the European Union. The contents herein are the sole responsibility of project partnership and can in no way be taken to reflect the views of the European Commission

